



**ROMÂNIA**  
**MINISTERUL EDUCAȚIEI, CERCETĂRII ȘI INOVĂRII**  
**UNIVERSITATEA DIN BACĂU**  
Str. Calea Mărășești, nr. 157, Bacău, 600115  
Tel. ++40-234-542411, tel./ fax ++40-234-545753  
[www.ub.ro](http://www.ub.ro); e-mail: [rector@ub.ro](mailto:rector@ub.ro)



## **BULETIN INFORMATIV - Ianuarie 2009**

**RAPORT PRIVIND GRADUL DE INSERȚIE PE PIAȚA MUNCII A  
ABSOLVENȚILOR *UNIVERSITĂȚII DIN BACĂU*, PROMOȚIA 2008, DURATĂ  
LUNGĂ DE STUDII ( 4 / 5 ANI), DUPĂ PRIMUL AN DE LA ABSOLVIRE**

**RAPORT PRIVIND GRADUL DE INSERȚIE PE PIAȚA MUNCII  
A ABSOLVENȚILOR *UNIVERSITĂȚII DIN BACĂU*, PROMOȚIA 2008, DURATĂ  
LUNGĂ DE STUDII ( 4 / 5 ANI), DUPĂ PRIMUL AN DE LA ABSOLVIRE**

Ancheta psihosocială cu referire la *gradul de inserție pe piața muncii al absolvenților Universității din Bacău* ( toate facultățile ), *cu durată lungă de studii ( 4/5 ani )*, *promoția 2008, după primul an de la absolvire*, s-a desfășurat în perioada: ianuarie - februarie 2009. Tehnica utilizată a fost chestionarul, administrat telefonic și electronic, aplicat unui număr de 954 absolvenți, reprezentând numărul total de subiecți investigați de la toate facultățile ( *Facultatea de Inginerie* – 292 absolvenți, *Facultatea de Litere* - 80 absolvenți, *Facultatea de Științe* - 112 absolvenți, *Facultatea de Științe Economice* – 266 absolvenți, *Facultatea de Științe ale Mișcării, Sportului și Sănătății* – 204 absolvenți ). Rezultatele anchetei au evidențiat următoarele aspecte:

1. În prezent, **lucrează** 85,11% ( 812 absolvenți ) din totalul respondenților cuprinși în eșantionul de lucru ( 954 absolvenți ), în timp ce 14,89% ( 142 absolvenți ) **nu lucrează** ( vezi tabelul nr.1 );

2. Din **totalul** celor care lucrează ( 812 absolvenți), 74,27% ( 603 absolvenți ) își desfășoară activitatea **în domeniul specializării absolvite**, iar 25,73% ( 209 absolvenți ) lucrează **în alt domeniu** ( vezi tabelul nr.2 ).

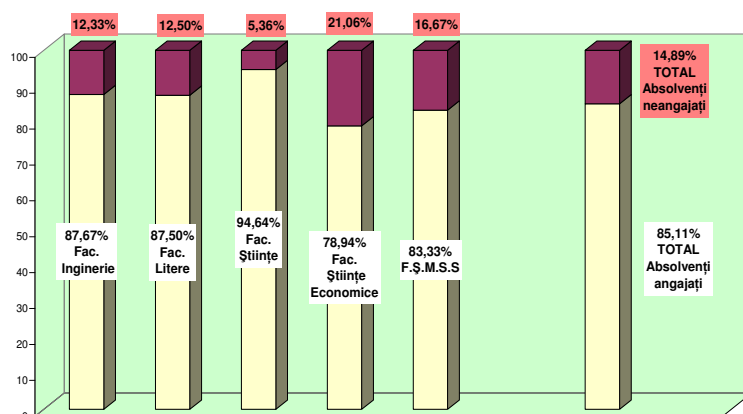
3. Din **totalul** celor care lucrează ( 812 absolvenți), 72,91% ( 592 absolvenți ) sunt angajați pe un post **corespunzător nivelului lor de pregătire universitară**, iar 27,09% ( 220 absolvenți ) pe un post **sub nivelul de pregătire universitară** ( vezi tabelul nr.3 ).

*Tabel nr.1.*

*Prelucrarea statistică a datelor cu referire la gradul de inserție pe piața muncii al absolvenților de la toate facultățile din Universitatea Bacău, cu durată lungă de studii ( 4 / 5 ani ), promoția 2008, după primul an de la absolvire*

Nr. crt.	Facultatea	TOTAL absolvenți cuprinși în eșantionul de lucru	Absolvenți care <b>LUCREAZĂ</b>	Absolvenți care <b>NU lucrează</b>
1.	Facultatea de Inginerie	292 100%	256 87,67%	36 12,33%
2.	Facultatea de Litere	80 100%	70 87,50%	10 12,50%
3.	Facultatea de Științe	112 100%	106 94,64%	6 5,36%
4.	Facultatea de Științe Economice	266 100%	210 78,94%	56 21,06%
5.	Facultatea de Științe ale Mișcării, Sportului și Sănătății	204 100%	170 83,33%	34 16,67%
TOTAL	<b>5 Facultăți</b>	<b>954 100%</b>	<b>812 85,11%</b>	<b>142 14,89%</b>

REPREZENTAREA GRAFICĂ A PONDERII ABSOLVENȚILOR DE LA TOATE FACULTĂȚILE,  
PROMOȚIA 2008, DURATĂ LUNGĂ DE STUDII ( 4 / 5 ANI ), ANGAJAȚI / NEANGAJAȚI,  
DUPĂ PRIMUL AN DE LA ABSOLVIRE



Tabel nr.2.

Prelucrarea statistică a datelor cu referire la gradul de inserție pe piața muncii al absolvenților de la *toate facultățile* din Universitatea Bacău, cu durată lungă de studii ( 4 / 5 ani ), promoția 2008, după primul an de la absolvire

Nr. crt.	Facultatea	Absolvenți care LUCREAZĂ	În domeniul specializării	În alt domeniu
1.	Facultatea de Inginerie	256 100%	153 59,76%	103 40,24%
2.	Facultatea de Litere	70 100%	52 74,28%	18 25,72%
3.	Facultatea de Științe	106 100%	100 94,33%	6 5,67%
4.	Facultatea de Științe Economice	210 100%	148 70,48%	62 29,52%
5.	Facultatea de Științe ale Mișcării, Sportului și Sănătății	170 100%	150 88,24%	20 11,76%
TOTAL	<b>5 Facultăți</b>	<b>812 100%</b>	<b>603 74,27%</b>	<b>209 25,73%</b>

Tabelul nr.3

Ponderea absolvenților promoției 2008 ( *toate facultățile* ), durată lungă de studii ( 4 / 5 ani ), angajați pe un post corespunzător / necorespunzător nivelului de pregătire universitară, după primul an de la absolvire

Nr. crt.	Facultatea	Absolvenți care <b>LUCREAZĂ</b>	Pe un post <b>CORESPUNZĂTOR</b> niv. de pregătire absolvit	Pe un post care <b>NU CORESPUNDE</b> niv. de pregătire absolvit
1.	Facultatea de Inginerie	256 100%	160 62,50%	96 37,50%
2.	Facultatea de Litere	70 100%	52 74,28%	18 25,72%
3.	Facultatea de Științe	106 100%	100 94,33%	6 5,67%
4.	Facultatea de Științe Economice	210 100%	130 61,90%	80 38,10%
5.	Facultatea de Științe ale Mișcării, Sportului și Sănătății	170 100%	150 88,24%	20 11,76%
TOTAL	<b>5 Facultăți</b>	<b>812 100%</b>	<b>592 72,91%</b>	<b>220 27,09%</b>

**FACULTATEA DE INGINERIE,  
PROMOȚIA 2008, DURATĂ LUNGĂ DE STUDII ( 5 ANI ),  
DUPĂ PRIMUL AN DE LA ABSOLVIRE**

Ancheta psihosocială cu referire la **gradul de inserție pe piața muncii al absolvenților Facultății de Inginerie**, cu durată lungă de studii ( 5 ani ), promoția 2008, s-a desfășurat în perioada: ianuarie / februarie 2009, după primul an de la absolvire. Tehnica utilizată a fost chestionarul administrat telefonic și electronic, aplicat unui număr de 292 absolvenți, reprezentând numărul total de subiecți investigați de la toate specializările. Rezultatele anchetei au scos în evidență următoarele aspecte ( vezi tabelul nr. 4):

1. În prezent, absolvenții acestei facultăți **sunt angajați** în câmpul muncii într-o proporție de 87,67% ( 256 absolvenți, de la toate specializările ) și doar 12,33% ( 36 absolvenți ) **nu lucrează**.

Din totalul celor care lucrează, 59,76% ( 153 absolvenți, de la toate specializările ) își desfășoară activitatea **în domeniul formării inițiale**, iar 40,24% ( 103 absolvenți ) **lucrează în alte domenii** de activitate. De asemenea, din totalul celor care lucrează, 62,50% ( 160 absolvenți, de la toate specializările ) sunt angajați pe un post **corespunzător nivelului lor de pregătire universitară**, iar 37,50% ( 96 absolvenți ) pe un post **sub nivelul lor de pregătire**.

2. Cei **mai mulți absolvenți angajați**, după primul an de la absolvirea facultății, s-au înregistrat pentru

specializările: **T.C.M** – 100% ( 28 absolvenți ), **E.I.** – 100% ( 50 absolvenți ), **I.P.M.I** – 94,12% ( 32 absolvenți ) și **I.E.D.M.** – 93,75% ( 30 absolvenți ). Pentru celelalte specializări situația statistică se prezintă după cum urmează: **I.M.C.** – 91,67% ( 22 absolvenți ), **U.I.P** - 90,91% ( 20 absolvenți ), **Mecatronică** - 80% ( 16 absolvenți ), **Design industrial** - 77,78% ( 14 absolvenți ), **I.P.A** – 70% ( 28 absolvenți ) și **I.B** - 66,67% ( 16 absolvenți ).

3. Ponderea cea **mai ridicată de absolvenți care nu lucrează**, după primul an de la absolvire, a fost înregistrată pentru specializările: **I.B** - 33,33% ( 8 absolvenți ), **I.P.A** – 30% ( 12 absolvenți ) și **Design industrial** - 22,22% ( 4 absolvenți ). La celelalte specializări situația statistică se prezintă în felul următor: **Mecatronică** - 20% ( 4 absolvenți ), **U.I.P** – 9,09% ( 2 absolvenți ), **I.M.C.** – 8,33% ( 2 absolvenți ), **I.E.D.M.** – 6,25% ( 2 absolvenți ), **I.P.M.I** – 5,88% ( 2 absolvenți), iar pentru specializările **T.C.M** și **E.I.** – 0% ( 0 absolvenți ).

4. Cei **mai mulți absolvenți angajați în domeniul specializării** absolvite, după primul an de la absolvirea facultății, s-au înregistrat pentru specializările: **U.I.P** – 80% ( 16 absolvenți ), **Mecatronică** - 75% ( 12 absolvenți ) și **I.B** - 62,50% ( 10 absolvenți ). Pentru celelalte specializări situația statistică înregistrată este următoarea: **I.E.D.M.** – 60% ( 18 absolvenți ), **E.I.** – 60% ( 30 absolvenți ), **Design industrial** - 57,15% ( 8 absolvenți ), **I.P.A** – 57,15% ( 16 absolvenți ), **I.M.C.** – 54,55% ( 12 absolvenți ), **I.P.M.I** – 53,13% ( 17 absolvenți ) și **T.C.M** – 50% ( 14 absolvenți ).

5. Cei **mai mulți absolvenți angajați în alte domenii de activitate**, după primul an de la absolvire, s-au înregistrat pentru specializările: **T.C.M.** - 50% ( 14 absolvenți ), **I.P.M.I.** - 46,87% ( 15 absolvenți ) și **I.M.C.** - 45,45% ( 10 absolvenți ). Pentru restul specializărilor am înregistrat următoarea situație statistică: **I.P.A** - 42,85% ( 12 absolvenți ), **Design industrial** - 42,85% ( 6 absolvenți ), **I.E.D.M.** – 40% ( 12 absolvenți ), **E.I.** – 40% ( 20 absolvenți ), **I.B** - 37,50% ( 6 absolvenți ), **Mecatronică** - 25% ( 4 absolvenți ) și **U.I.P** – 20% ( 4 absolvenți ).

6. Cei **mai mulți absolvenți angajați pe un post corespunzător nivelului lor de pregătire universitară**, după primul an de la absolvirea facultății, s-au înregistrat pentru specializările: **E.I.** – 84% ( 42 absolvenți ), **I.P.M.I** – 75% ( 24 absolvenți ) și **I.E.D.M.** – 66,67% ( 20 absolvenți ). Pentru celelalte specializări situația statistică înregistrată este următoarea: **Mecatronică** - 62,50% ( 10 absolvenți ) și **I.B** - 62,50% ( 10 absolvenți ), **Design industrial** - 57,15% ( 8 absolvenți ), **I.M.C.** – 54,55% ( 12 absolvenți ), **U.I.P** – 50% ( 10 absolvenți ), **I.P.A** – 50% ( 14 absolvenți ) și **T.C.M** – 35,72% ( 10 absolvenți ).

7. Cei **mai mulți absolvenți angajați pe un post ce nu corespunde nivelului lor de pregătire universitară**, după primul an de la absolvirea facultății, s-au înregistrat pentru specializările: **T.C.M** – 64,28% ( 18 absolvenți ), **I.P.A** – 50% ( 14 absolvenți ), **U.I.P** – 50% ( 10 absolvenți ) și **I.M.C.** – 45,45% ( 10 absolvenți ). Pentru celelalte specializări situația statistică înregistrată este următoarea: **Design industrial** - 42,85% ( 6 absolvenți ), **Mecatronică** - 37,50% ( 6 absolvenți ) și **I.B** - 37,50% ( 6 absolvenți ), **I.E.D.M.** – 33,33% ( 10 absolvenți ), **I.P.M.I** – 25% ( 8 absolvenți ) și **E.I.** – 16% ( 8 absolvenți ).

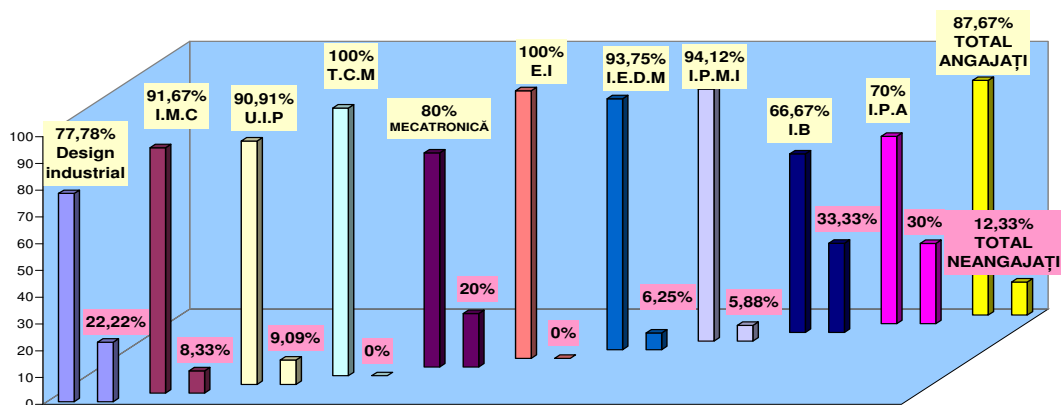
Tabelul nr. 4

Prelucrarea statistică a datelor cu referire la gradul de inserție pe piața muncii al absolvenților  
*Facultății de Inginerie, promoția 2008 ( durată lungă de studii - 5 ani ),  
 după primul an de la absolvire ( 2009 )*

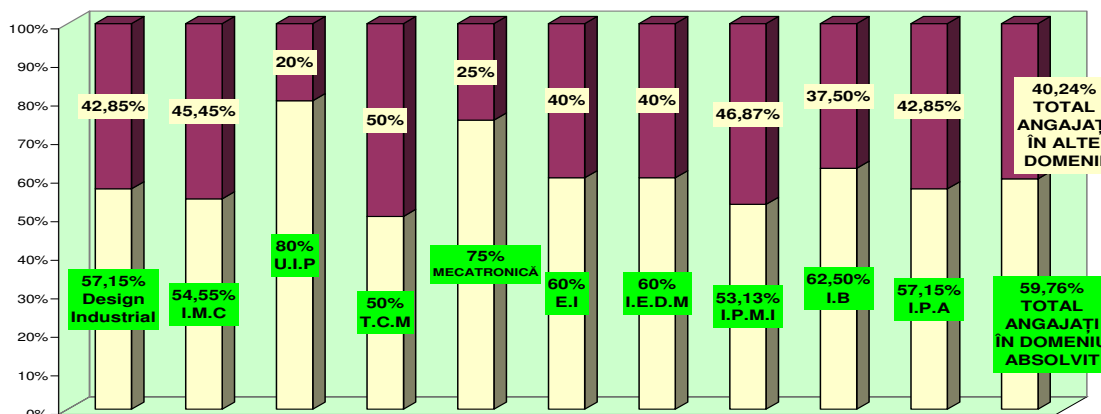
Nr. Crt.	Specializarea	TOTAL absolvenți cuprinși în eșantion	Absolvenți care LUCREAZĂ	Absolvenți care NU lucrează	TOTAL Absolvenți care LUCREAZĂ	În DOME NIUL formării inițiale	În ALT dome niu
1.	Design industrial	18 100%	14 77,78 %	4 22,22 %	14 100%	8 57,15 %	6 42,85 %

2.	I.M.C.	24 100%	22 91,67 %	2 8,33%	22 100%	12 54,55 %	10 45,45 %
3.	U.I.P	22 100%	20 90,91 %	2 9,09%	20 100%	16 80%	4 20%
4.	T.C.M	28 100%	28 100%	0 0%	28 100%	14 50%	14 50%
5.	MECATRO NICĂ	20 100%	16 80%	4 20%	16 100%	12 75%	4 25%
6.	E.I.	50 100%	50 100%	0 0%	50 100%	30 60%	20 40%
7.	I.E.D.M.	32 100%	30 93,75 %	2 6,25%	30 100%	18 60%	12 40%
8.	I.P.M.I	34 100%	32 94,12 %	2 5,88%	32 100%	17 53,13 %	15 46,87 %
9.	I.B.	24 100%	16 66,67 %	8 33,33 %	16 100%	10 62,50 %	6 37,50 %
10.	I.P.A	40 100%	28 70%	12 30%	28 100%	16 57,15 %	12 42,85 %
TOT A L în %	10 specializ ări	292 100%	256 87,67 %	36 12,33 %	256 100%	153 59,76 %	103 40,24 %

REPREZENTAREA GRAFICĂ A PONDERII ABSOLVENȚILOR FACULTĂȚII DE INGINERIE  
(TOATE SPECIALIZĂRILE), PROMOȚIA 2008, DURATĂ LUNGĂ DE STUDII ( 5 ANI ),  
ANGAJAȚI / NEANGAJAȚI, DUPĂ PRIMUL AN DE LA ABSOLVIRE



**REPREZENTAREA GRAFICĂ A PONDERII ABSOLVENȚILOR FACULTĂȚII DE INGINERIE  
(TOATE SPECIALIZĂRILE), PROMOȚIA 2008, DURATĂ LUNGĂ DE STUDII ( 5 ANI ),  
ANGAJAȚI ÎN DOMENIUL ABSOLVIT / ÎN ALTE DOMENII, DUPĂ PRIMUL AN DE LA ABSOLVIRE**



Tabelul nr. 5

*Ponderea absolvenților de la Facultatea de Inginerie, promoția 2008, durată lungă de studii ( 5 ani ), angajați pe un post corespunzător / necorespunzător nivelului de pregătire universitară, după primul an de la absolvire*

Nr. Crt.	Specializarea	Pe un post CORESPUNZĂTOR niv. de pregătire absolvit	Pe un post care NU CORESPUNDE niv. de pregătire absolvit	TOTAL Absolvenți ANGAJAȚI	În DOMENIUL formării inițiale	În ALT domeniu
1.	Design industrial	8 57,15%	6 42,85%	14 100%	8 57,15%	6 42,85%
2.	I.M.C.	12 54,55%	10 45,45%	22 100%	12 54,55%	10 45,45%
3.	U.I.P.	10 50%	10 50%	20 100%	16 80%	4 20%
4.	T.C.M.	10 35,72%	18 64,28%	28 100%	14 50%	14 50%
5.	MECATRONICĂ	10 62,50%	6 37,50%	16 100%	12 75%	4 25%
6.	E.I.	42 84%	8 16%	50 100%	30 60%	20 40%
7.	I.E.D.M.	20 66,67%	10 33,33%	30 100%	18 60%	12 40%
8.	I.P.M.I.	24 75%	8 25%	32 100%	17 53,13%	15 46,87%
9.	I.B.	10 62,50%	6 37,50%	16 100%	10 62,50%	6 37,50%
10.	I.P.A.	14 50%	14 50%	28 100%	16 57,15%	12 42,85%



TOT A L în %	10 specializări	160 62,50%	96 37,50%	256 100%	153 59,76 %	103 40,24 %
--------------------	--------------------	---------------	--------------	-------------	-------------------	-------------------

*FACULTATEA DE LITERE,*

**PROMOȚIA 2008, DURATĂ LUNGĂ DE STUDII ( 4 ANI ),  
DUPĂ PRIMUL AN DE LA ABSOLVIRE**

Ancheta psihosocială cu referire la *gradul de inserție pe piața muncii al absolvenților Facultății de Litere, cu durată lungă de studii ( 4 ani ), promoția 2008*, s-a desfășurat în perioada: ianuarie / februarie 2009, după primul an de la absolvire. Tehnica utilizată a fost chestionarul administrat telefonic și electronic, aplicat unui număr de 80 absolvenți, reprezentând numărul total de subiecți investigați de la cele șapte specializări: *Română – Engleză* ( 14 absolvenți ), *Română – Franceză* ( 18 absolvenți ), *Engleză – Franceză* ( 16 absolvenți ), *Engleză – Română* ( 14 absolvenți ), *Franceză – Română* ( 8 absolvenți ), *Istorie – Engleză* ( 6 absolvenți ), *Istorie – Franceză* ( 4 absolvenți ). Rezultatele anchetei au scos în evidență următoarele aspecte ( vezi tabelul nr.6 ):

1. În prezent, **lucrează** 87,50% absolvenți ( 70 absolvenți de la toate specializările, din totalul celor 80 subiecți cuprinși în eșantionul de lucru ) și doar 12,50% **nu lucrează** ( 10 absolvenți ). **Din totalul celor care lucrează**, 74,28% ( 52 absolvenți, de la toate specializările ) își desfășoară activitatea **în domeniul formării inițiale**, pe un post **corespunzător nivelului lor de pregătire universitară** și doar 25,72 % ( 18 absolvenți ) lucrează **în alte domenii de activitate**, pe un post **sub nivelul pregătirii universitare**.

2. Pentru specializările *Română – Engleză* ( 14 absolvenți ) și *Română – Franceză* ( 18 absolvenți ), ponderea celor ce **lucrează** este de 100%. Absolvenții investigați de la specializarea *Română – Engleză* **lucrează în domeniul formării inițiale** în proporție de 85,72% ( 12 absolvenți, din totalul celor ce lucrează ), pe un post **corespunzător nivelului lor de pregătire universitară**, iar 14,28% ( 2 absolvenți ) **lucrează în alte domenii de activitate**, pe un post **sub nivelul pregătirii universitare**. Pentru specializarea *Română - Franceză* am înregistrat 77,78% absolvenți ( 14 absolvenți ) care **lucrează în domeniul formării inițiale**, pe un post **corespunzător nivelului lor de pregătire universitară** și doar 22,22% absolvenți ( 4 absolvenți ) ce **lucrează în alte domenii de activitate**, pe un post **sub nivelul pregătirii universitare**.

3. Pentru specializarea *Engleză – Franceză*, ponderea celor ce **lucrează** este de 87,50% ( 14 absolvenți, din totalul de 16 ) și doar de 12,50% ( 2 absolvenți ) pentru cei care **nu lucrează**. Ponderea celor care **lucrează în domeniul formării inițiale**, pe un post **corespunzător nivelului lor de pregătire universitară** este de 71,42% ( 10 absolvenți, din totalul celor ce lucrează ), iar a celor ce **lucrează în alte domenii de activitate**, pe un post **sub nivelul pregătirii universitare** este de 28,58% ( 4 absolvenți ).

4. Pentru specializarea *Engleză – Română*, ponderea celor ce **lucrează** este de 71,42% ( 10 absolvenți, din totalul de 14 ) și doar de 28,58% ( 4 absolvenți ) pentru cei care **nu lucrează**. Ponderea celor care **lucrează în domeniul formării inițiale**, pe un post **corespunzător nivelului lor de pregătire universitară** este de 60% ( 6 absolvenți, din totalul celor ce lucrează ), iar a celor ce **lucrează în alte domenii de activitate**, pe un post **sub nivelul pregătirii universitare** este de 40% ( 4 absolvenți ).

5. Pentru specializarea *Franceză – Română*, ponderea celor ce **lucrează** este la egalitate cu cea a celor ce **nu lucrează**, adică 50% ( 4 absolvenți, din totalul de 8 ). Același aspect îl remarcăm și în legătură cu ponderea celor care **lucrează în domeniul formării inițiale**, pe un post **corespunzător nivelului lor de pregătire universitară**, aflată la egalitate cu cea a celor ce **lucrează în alte domenii de activitate**, pe un post **sub nivelul pregătirii universitare** ( 50% - 2 absolvenți, din totalul celor ce lucrează ).

6. Pentru specializările *Istorie – Engleză* și *Istorie – Franceză*, ponderea celor ce **lucrează** este de 100%. Toți absolvenții investigați de la specializarea *Istorie – Franceză* ( 4 absolvenți – 100% ) **lucrează în domeniul formării inițiale**, pe un post **corespunzător nivelului lor de pregătire universitară**, în timp ce absolvenții de la specializarea *Istorie – Engleză* **lucrează în domeniul formării inițiale**, pe un post **corespunzător nivelului lor de pregătire universitară** doar în proporție de 66,67% ( 4 absolvenți, din totalul de 6 ), iar 33,33% **în alte domenii de activitate** ( 2 absolvenți ), pe un post **sub nivelul pregătirii universitare**.

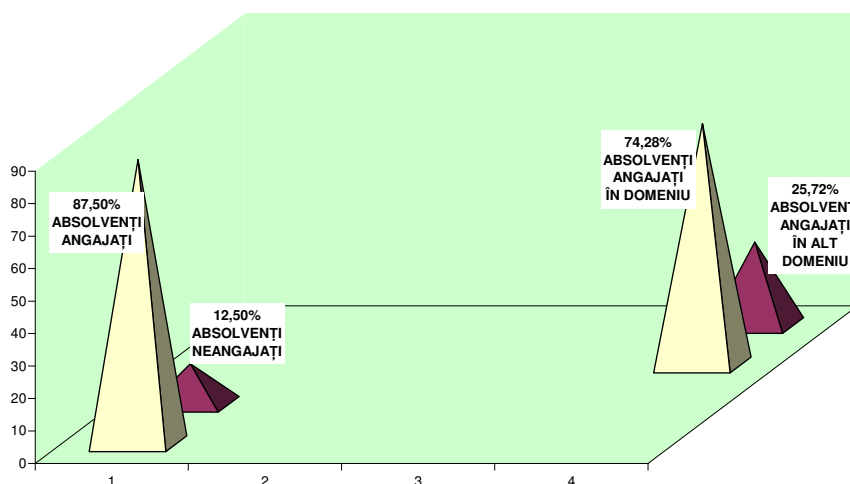
*Tabelul nr.6*



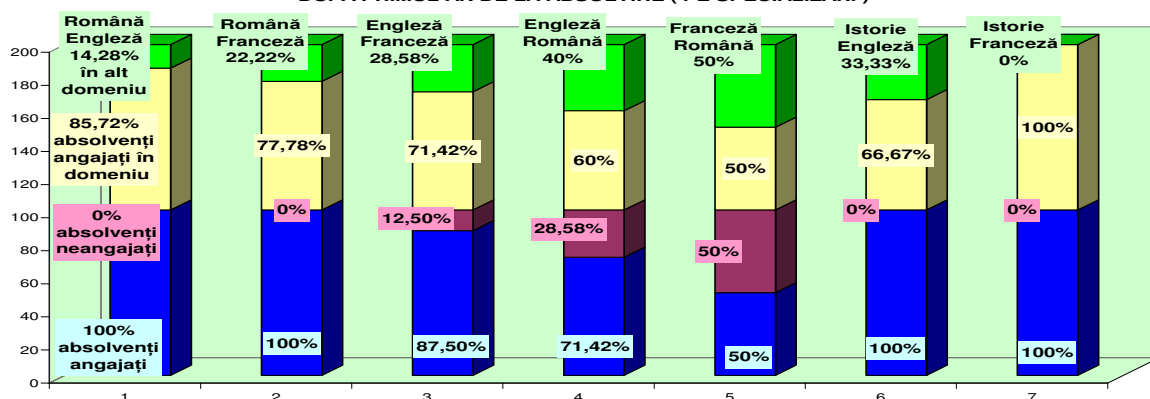
Prelucrarea statistică a datelor cu referire la gradul de inserție pe piața muncii al absolvenților Facultății de Litere, promoția 2008 (durată lungă de studii - 4 ani), după primul an de la absolvire (2009)

Nr. Crt	Specializarea	TOTAL absolvenți cuprinși în eșantion	Absolvenți care LUCREAZĂ	Absolvenți care NU lucrează	TOTAL Absolvenți care LUCREAZĂ	În DOMENIUL formării inițiale	În ALT domeniu
1.	Română - Engleză	14 100%	14 100%	0 0%	14 100%	12 85,72%	2 14,28%
2.	Română - Franceză	18 100%	18 100%	0 0%	18 100%	14 77,78%	4 22,22%
3.	Engleză - Franceză	16 100%	14 87,50%	2 12,50%	14 100%	10 71,42%	4 28,58%
4.	Engleză - Română	14 100%	10 71,42%	4 28,58%	10 100%	6 60%	4 40%
5.	Franceză - Română	8 100%	4 50%	4 50%	4 100%	2 50%	2 50%
6.	Istorie – Engleză	6 100%	6 100%	0 0%	6 100%	4 66,67%	2 33,33%
7.	Istorie – Franceză	4 100%	4 100%	0 0%	4 100%	4 100%	0 0%
TOTAL în %	7 specializări	80 100%	70 87,50%	10 12,50%	70 100%	52 74,28%	18 25,72%

REPREZENTAREA GRAFICĂ A PONDERII ABSOLVENȚILOR FACULTĂȚII DE LITERE, PROMOȚIA 2008, DURATĂ LUNGĂ DE STUDII (4 ANI), ANGAJAȚI / NEANGAJAȚI, ÎN DOMENIUL ABSOLVIT / ÎN ALT DOMENIU, DUPĂ PRIMUL AN DE LA ABSOLVIRE



**REPREZENTAREA GRAFICĂ A PONDERII ABSOLVENȚILOR  
FACULTĂȚII DE LITERE, PROMOȚIA 2008, DURATĂ LUNGĂ DE STUDII ( 4 ANI ),  
ANGAJAȚI / NEANGAJAȚI, ÎN DOMENIUL ABSOLVIT / ÎN ALT DOMENIU,  
DUPĂ PRIMUL AN DE LA ABSOLVIRE ( PE SPECIALIZĂRI )**



Tabelul nr. 7

Ponderea absolvenților de la *Facultatea de Litere*, promoția 2008, durată lungă de studii ( 4 ani ), angajați pe un post corespunzător / necorespunzător nivelului de pregătire universitară, după primul an de la absolvire

Nr. Crt	Specializarea	Pe un post CORESPUNZATOR niv. de pregătire absolvit	Pe un post care NU CORESPUNDE niv. de pregătire absolvit	TOTAL Absolvenți ANGAJAȚI	În DOMENIUL formării inițiale	În ALT domeniu
1.	Română - Engleză	12 85,72%	2 14,28%	14 100%	12 85,72%	2 14,28%
2.	Română - Franceză	14 77,78%	4 22,22%	18 100%	14 77,78%	4 22,22%
3.	Engleză - Franceză	10 71,42%	4 28,58%	14 100%	10 71,42%	4 28,58%
4.	Engleză - Română	6 60%	4 40%	10 100%	6 60%	4 40%
5.	Franceză - Română	2 50%	2 50%	4 100%	2 50%	2 50%
6.	Istorie - Engleză	4 66,67%	2 33,33%	6 100%	4 66,67%	2 33,33%
7.	Istorie - Franceză	4 100%	0 0%	4 100%	4 100%	0 0%
TOTAL în %	7 specializări	52 74,28%	18 25,72%	70 100%	52 74,28%	18 25,72%

**FACULTATEA DE ȘTIINȚE,**

**PROMOȚIA 2008, DURATĂ LUNGĂ DE STUDII ( 4 ANI ),  
DUPĂ PRIMUL AN DE LA ABSOLVIRE**

Ancheta psihosocială cu referire la **gradul de inserție pe piața muncii al absolvenților Facultății de Științe**, cu durată lungă de studii ( 4 ani ), promoția 2008, s-a desfășurat în perioada: ianuarie / februarie 2009, după primul an de la absolvire. Tehnica utilizată a fost chestionarul administrat telefonic și electronic, aplicat unui număr de 112 absolvenți, reprezentând numărul total de subiecți investigați de la cele două specializări: **Matematică - Fizică** ( 64 absolvenți ) și **Biologie** ( 48 absolvenți ). Rezultatele anchetei au scos în evidență următoarele aspecte ( vezi tabelul nr.8 ):

1. În prezent, absolvenții acestei facultăți **sunt angajați** în câmpul muncii în proporție de 94,64% ( 106 absolvenți de la cele două specializări ), iar 5,36% ( 6 absolvenți ) **nu lucrează**. În proporție de 94,33% ( 100 absolvenți ), în prezent, își desfășoară activitatea **în domeniul formării inițiale**, pe un post **corespunzător nivelului lor de pregătire universitară**, iar 5,67% ( 6 absolvenți ) **în alt domeniu**, pe un post **sub nivelul pregătirii universitare**.

2. Pentru specializarea **Matematică - Fizică**, ponderea celor **angajați** este de 90,63% ( 58 absolvenți ), iar a celor ce **nu lucrează** de 9,37% ( 6 absolvenți ). Din totalul celor care lucrează, 93,10% ( 54 absolvenți ) își desfășoară activitatea **în domeniul formării inițiale**, pe un post **corespunzător nivelului lor de pregătire universitară**, și doar 6,90 % ( 4 absolvenți ) lucrează **în alte domenii** de activitate, pe un post **sub nivelul pregătirii universitare**.

3. Pentru specializarea **Biologie**, ponderea celor **angajați** este de 100% ( 48 absolvenți ), din care 95,83% ( 46 absolvenți ) își desfășoară activitatea **în domeniul formării inițiale**, pe un post **corespunzător nivelului lor de pregătire universitară** și doar 4,17% ( 2 absolvenți ) lucrează **în alte domenii** de activitate, pe un post **sub nivelul pregătirii universitare**.

Tabelul nr. 8

Prelucrarea statistică a datelor cu referire la gradul de inserție pe piața muncii al absolvenților Facultății de Științe, promoția 2008 ( durată lungă de studii - 4 ani ), după primul an de la absolvire ( 2009 )

Nr. Crt	Specializarea	TOTAL absolvenți cuprinși și în eșantion	Absolvenți care LUCREAZĂ	Absolvenți care NU lucrează	TOTAL Absolvenți care LUCREAZĂ	În DOME NIUL formării inițiale	În ALT domeniu
1.	Matematică - Fizică	64 100%	58 90,63 %	6 9,37 %	58 100%	54 93,10 %	4 6,9 0%
2.	Biologie	48 100%	48 100%	0 0%	48 100%	46 95,83 %	2 4,1 7%
TOTAL în %	2 specializări	112 100 %	106 94,64 %	6 5,36 %	106 100 %	100 94,33 %	6 5,6 7%

Tabelul nr. 9

Ponderea absolvenților de la **Facultatea de Științe**, promoția 2008, durată lungă de studii ( 4 ani ), angajați pe un post corespunzător / necorespunzător nivelului de pregătire universitară, după primul an de la absolvire

Nr . Cr t	Specializarea	Pe un post CORESPUNZATOR niv. de pregătire absolvit	Pe un post care NU CORESPUNDE niv. de pregătire absolvit	TOTAL Absolvenți care LUCREAZĂ	În DOMENIUL formării inițiale	În ALT domeniu
1.	Matematică - Fizică	54 93,10%	4 6,90%	58 100%	54 93,10%	4 6,90%
2.	Biologice	46 95,83%	2 4,17%	48 100%	46 95,83%	2 4,17%
TOTAL în %	2 specializări	100 94,33%	6 5,67%	106 100%	100 94,33%	6 5,67%

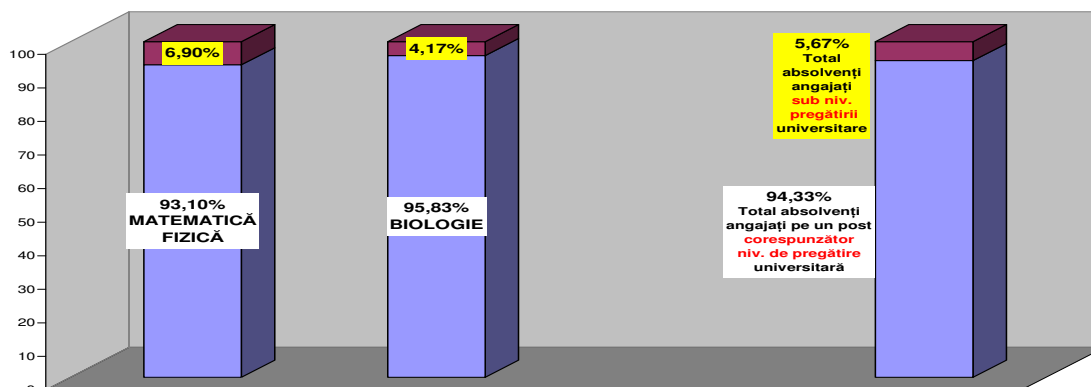
*FACULTATEA DE ȘTIINȚE ECONOMICE,*

**PROMOȚIA 2008, DURATĂ LUNGĂ DE STUDII ( 4 ANI ),  
DUPĂ UN AN DE LA ABSOLVIRE**

Ancheta psihosocială cu referire la *gradul de inserție pe piața muncii al absolvenților Facultății de Științe Economice* ( Specializările: *C.I.G.* și *Marketing* – ZI și I.D ), *cu durată lungă de studii ( 4 ani ), promoția 2008, s-a desfășurat în perioada: ianuarie / februarie 2009, după primul an de la absolvire.* Tehnica utilizată a fost chestionarul administrat telefonic și electronic, aplicat unui număr de 266 absolvenți, reprezentând numărul total de subiecți investigați de la cele două specializări: *C.I.G.* - 98 absolvenți și *Marketing* ( ZI și I.D ) - 168 absolvenți. Rezultatele anchetei au scos în evidență următoarele aspecte ( vezi tabelul nr.10 ):

- În prezent, absolvenții acestei facultăți sunt **angajați** în câmpul muncii în proporție de 78,94% ( 210 absolvenți de la ambele specializări, din totalul de 266 ), iar **neangajați** 21,06% ( 56 absolvenți de la ambele specializări, din totalul de 266 ). **Din totalul celor care lucrează, 70,48% ( 148 absolvenți de la ambele specializări ) își desfășoară activitatea în domeniul formării inițiale și doar 29,52% ( 62 absolvenți ) lucrează în alte domenii.**
- De asemenea, din **totalul celor care lucrează, 61,90% ( 130 absolvenți, de la ambele specializări ) sunt angajați pe un post corespunzător nivelului lor de pregătire universitară, iar 38,10% ( 80 absolvenți ) pe un post sub nivelul lor de pregătire.**

REPREZENTAREA GRAFICĂ A PONDERII ABSOLVENȚILOR FACULTĂȚII DE ȘTIINȚE,  
PROMOȚIA 2008, DURATĂ LUNGĂ DE STUDII ( 4 ANI ), ANGAJAȚI PE UN POST CORESPUNZĂTOR /  
NECORESPUNZĂTOR NIVELULUI DE PREGĂTIRE UNIVERSITARĂ



3. Pentru specializarea **C.I.G.**, ponderea absolvenților **angajați** în câmpul muncii este de 71,42% ( 70 absolvenți, din totalul de 98 ), iar a celor **neangajați** de 28,58% ( 28 absolvenți, din totalul de 98 ). Absolvenții acestei specializări își desfășoară activitatea profesională **în domeniul formării inițiale** în proporție de 80% ( 56 absolvenți, din totalul de 70 angajați ) și doar 20% ( 14 absolvenți, din totalul de 70 angajați ) **în alte domenii**. Din *totalul celor care lucrează*, 74,28%

( 52 absolvenți ) sunt angajați pe un post **corespunzător nivelului lor de pregătire universitară**, iar 25,72% ( 18 absolvenți ) pe un post **sub nivelul lor de pregătire**.

4. Pentru specializarea **Marketing** ( ZI și I.D ), ponderea absolvenților **angajați** este de 83,33% ( 140 absolvenți, din totalul de 168 ) și doar de 16,67% ( 28 absolvenți, din totalul de 168 ) pentru cei **neangajați**. Absolvenții acestei specializări își desfășoară activitatea profesională **în domeniul formării inițiale** în proporție de 65,72% ( 92 absolvenți, din totalul de 140 angajați ), iar 34,28% ( 48 absolvenți, din totalul de 140 angajați ) **în alte domenii**. Din *totalul celor care lucrează*, 55,72% ( 78 absolvenți ) sunt angajați pe un post **corespunzător nivelului lor de pregătire universitară**, iar 44,28% ( 62 absolvenți ) pe un post **sub nivelul lor de pregătire**.

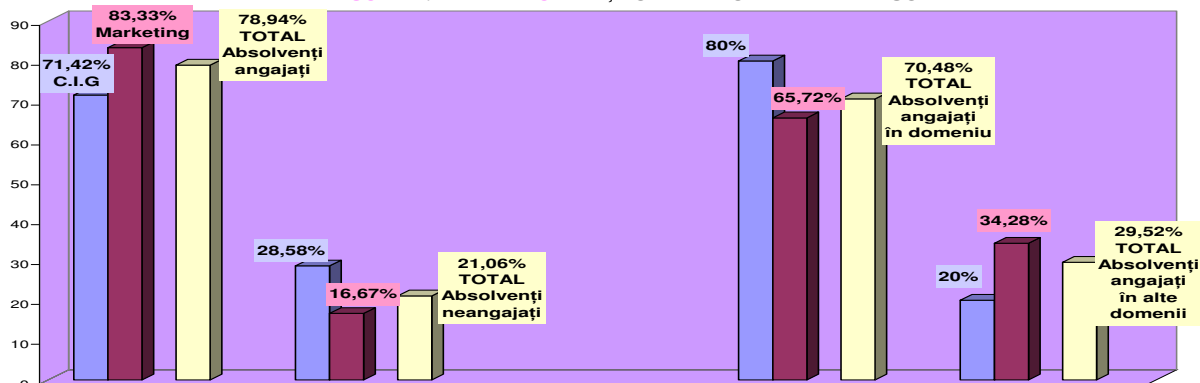
Tabelul nr.10

Prelucrarea statistică a datelor cu referire la gradul de inserție pe piața muncii al absolvenților  
**Facultății de Științe Economice**, promoția 2008 ( durată lungă de studii - 4 ani ),  
după primul an de la absolvire ( 2009 )

Nr. Crt	Specializarea	TOTAL absolvenți cuprinși în eșantion	Absolvenți care LUCREAZĂ	Absolvenți care NU lucrează	TOTAL Absolvenți care LUCREAZĂ	În DOME NIUL formării inițiale	În ALT domeniu
1.	C.I.G	98 100%	70 71,42 %	28 28,58 %	70 100%	56 80%	14 20%
2.	Marketing ( ZI și I.D )	168 100%	140 83,33 %	28 16,67 %	140 100%	92 65,72 %	48 34,28 %
TOTAL	2 special	266 100	210 78,94	56 21,06	210 100	148 70,48	62 29,5

în %	izări	%	%	%	%	%	2%
------	-------	---	---	---	---	---	----

REPREZENTAREA GRAFICĂ A PONDERII ABSOLVENȚILOR FACULTĂȚII DE ȘTIINȚE ECONOMICE, PROMOȚIA 2008, DURATA LUNGĂ DE STUDII ( 4 ANI ), ANGAJAȚI / NEANGAJAȚI, ÎN DOMENIUL ABSOLVIT / ÎN ALTE DOMENII, DUPĂ PRIMUL AN DE LA ABSOLVIRE

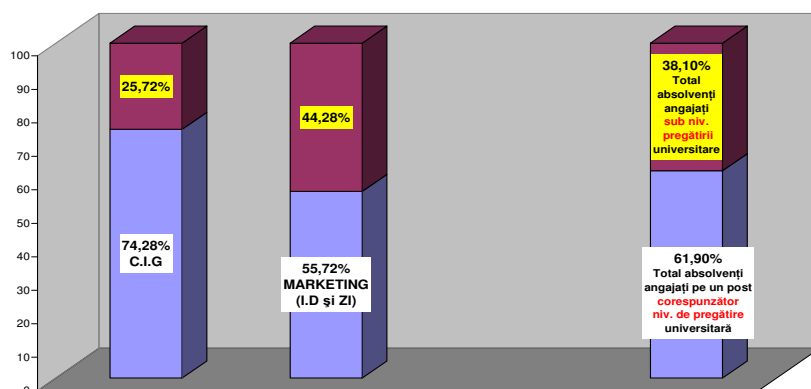


Tabelul nr. 11

Ponderea absolvenților de la *Facultatea de Științe Economice*, promoția 2008, durată lungă de studii ( 4 ani ), angajați pe un post corespunzător / necorespunzător nivelului de pregătire universitară, după primul an de la absolvire

Nr. Cr t	Specializarea	Pe un post CORESPUNZATOR niv. de pregătire absolvit	Pe un post care NU CORESPUNDE niv. de pregătire absolvit	TOTAL Absolvenți care LUCREAZĂ	În DOMENIUL formării inițiale	În ALT domeniu
1.	C.I.G	52 74,28%	18 25,72%	70 100%	56 80%	14 20%
2.	Marketing (ZI și I.D)	78 55,72%	62 44,28%	140 100%	92 65,72%	48 34,28%
TOTAL în %	2 specializări	130 61,90%	80 38,10%	210 100%	148 70,48%	62 29,52%

REPREZENTAREA GRAFICĂ A PONDERII ABSOLVENȚILOR FACULTĂȚII DE ȘTIINȚE ECONOMICE, PROMOȚIA 2008, DURATA LUNGĂ DE STUDII ( 4 ANI ), ANGAJAȚI PE UN POST CORESPUNZĂTOR / NECORESPUNZĂTOR NIVELULUI DE PREGĂTIRE UNIVERSITARĂ



**FACULTATEA DE ȘTIINȚE ALE MIȘCĂRII, SPORTULUI ȘI SĂNĂTĂȚII,  
PROMOȚIA 2008, DURATĂ LUNGĂ DE STUDII ( 4 ANI ),  
DUPĂ PRIMUL AN DE LA ABSOLVIRE**

Ancheta psihosocială cu referire la *gradul de inserție pe piața muncii al absolvenților Facultății de Științe ale Mișcării, Sportului și Sănătății, cu durată lungă de studii ( 4 ani ), promoția 2008, s-a desfășurat în perioada: ianuarie / februarie 2009, după primul an de la absolvire. Tehnica utilizată a fost chestionarul administrat telefonic și electronic, aplicat unui număr de 204 absolvenți, reprezentând numărul total de subiecți investigați de la cele două specializări: **Educație fizică și sport** ( 140 absolvenți ) și **Kinetoterapie** ( 64 absolvenți ). Rezultatele anchetei au scos în evidență următoarele aspecte ( vezi tabelul nr.12 ):*

1. În prezent, absolvenții acestei facultăți **sunt angajați** în proporție de 83,33% ( 170 absolvenți, de la ambele specializări ) și doar 16,67% ( 34 absolvenți ) **nu sunt angajați**.

2. Din totalul celor care lucrează, 88,24% ( adică 150 absolvenți, de la ambele specializări ) își desfășoară activitatea **în domeniul formării inițiale**, pe un post **corespunzător nivelului lor de pregătire universitară** și doar 11,76 % ( 20 absolvenți ) lucrează **în alte domenii** de activitate, pe un post **sub nivelul lor de pregătire**.

3. Pentru specializarea **Educație fizică și sport**, ponderea celor ce **lucrează** în câmpul muncii este de 85,72% ( 120 absolvenți – din totalul de 140 ) și doar de 14,28% ( 20 absolvenți – din totalul de 140 ) pentru cei **neangajați**. Ponderea celor care **lucrează în domeniul formării inițiale**, pe un post **corespunzător nivelului lor de pregătire universitară**, este de 93,33% ( 112 absolvenți - din totalul celor angajați ), în timp ce doar 6,67% ( 8 absolvenți - din totalul celor angajați ) **lucrează în alte domenii**, pe un post **sub nivelul lor de pregătire**.

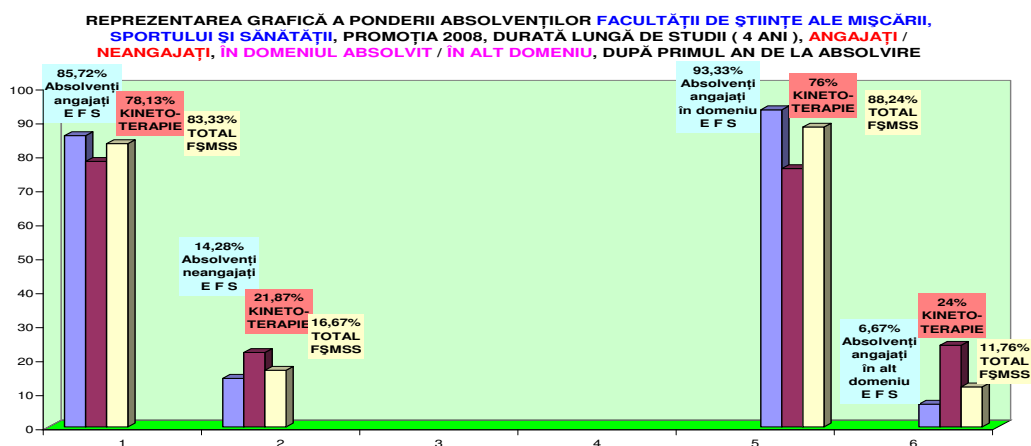
4. Pentru specializarea **Kinetoterapie**, ponderea celor ce **lucrează** în câmpul muncii este de 78,13% ( 50 absolvenți – din totalul de 64 ) și doar de 21,87% ( 14 absolvenți, din totalul de 64 ) pentru cei **neangajați**. Ponderea celor care **lucrează în domeniul formării inițiale**, pe un post **corespunzător nivelului lor de pregătire universitară**, este de 76% ( 38 absolvenți - din totalul celor angajați ), în timp ce doar 24% ( 12 absolvenți - din totalul celor angajați ) **lucrează în alte domenii**, pe un post **sub nivelul lor de pregătire**.

Tabelul nr. 12

*Prelucrarea statistică a datelor cu referire la gradul de inserție pe piața muncii al absolvenților Facultății de Științe ale Mișcării, Sportului și Sănătății, promoția 2008 ( durată lungă de studii - 4 ani ), după primul an de la absolvire ( 2009 )*

Nr. Crt	Specializarea	TOTAL absolvenți cuprinși în eșantion	Absolvenți care LUCREAZĂ	Absolvenți care NU lucrează	TOTAL Absolvenți care LUCREAZĂ	În DOMENIUL formării inițiale	În ALT domeniu
1.	Educație fizică și sport	140 100%	120 85,72 %	20 14,28 %	120 100%	112 93,33 %	8 6,67 %
2.	Kinetoterapie	64 100%	50 78,13 %	14 21,87 %	50 100%	38 76%	12 24%
TOTAL în %	2 specializări	204 100 %	170 83,33 %	34 16,67 %	170 100 %	150 88,24 %	20 11,7 6%





Tabelul nr. 13

*Ponderea absolvenților de la Facultatea de Științe ale Mișcării, Sportului și Sănătății, promoția 2008, durată lungă de studii ( 4 ani ), angajați pe un post corespunzător / necorespunzător nivelului de pregătire universitară, după primul an de la absolvire*

Nr . Cr t	Specializarea	Pe un post CORESPUNZATOR niv. de pregătire absolvit	Pe un post care NU CORESPUNDE niv. de pregătire absolvit	TOTAL Absolvenți care LUCREAZĂ	În DOMENIUL formării inițiale	În ALT domeniu
1.	Educație fizică și sport	112 93,33%	8 6,67%	120 100 %	112 93,33 %	8 6,67 %
2.	Kineto terapie	38 76%	12 24%	50 100 %	38 76%	12 24%
TOTAL în %	2 specializări	150 88,24%	20 11,76%	170 100 %	150 88,24 %	20 11,7 6%