



ROMÂNIA  
MINISTERUL EDUCAȚIEI NAȚIONALE  
UNIVERSITATEA „VASILE ALECSANDRI” DIN BACĂU  
Calea Mărășești, nr. 157, Bacău, 600115  
Tel. ++40-234-542411, tel./ fax ++40-234-545753  
[www.ub.ro](http://www.ub.ro); e-mail: [rector@ub.ro](mailto:rector@ub.ro)



Nr. 7687/ 22.05.2013

### BULETIN INFORMATIV – Aprilie 2013

**Raport privind gradul de inserție pe piața muncii a absolvenților Universității „Vasile Alecsandri” din Bacău, Promoția 2012**

**Luna Porților Deschise la Universitatea „Vasile Alecsandri” din Bacău**

**Proiectele sociale „Dăruiește din suflet” și „Din mâini mici, pentru inimi mari”**

**Vizita Ambasadorului Franței la Universitatea „Vasile Alecsandri” din Bacău**

**Vizita EUA**

**Dialoguri academice la Facultatea de Litere**

**RAPORT PRIVIND GRADUL DE INSERȚIE PE PIAȚA MUNCII  
A ABSOLVENȚILOR UNIVERSITĂȚII „VASILE ALECSANDRI” DIN BACĂU,  
PROMOȚIA 2012**

Ancheta cu referire la *gradul de inserție pe piața muncii a absolvenților Universității „Vasile Alecsandri” din Bacău, promoția 2012*, s-a desfășurat în perioada: ianuarie / aprilie 2012, după primul an de la absolvire.

În activitatea de cercetare am utilizat ca tehnică de lucru chestionarul, administrat direct (telefonic – chestionarea fiind realizată de către studentele bursiere care lucrează în cadrul D.C.P.). Procedul utilizat în selecția subiecților investigați a fost *randomizarea*, eșantionul de lucru fiind alcătuit din 523 absolvenți. În final, datele au fost extrapolate,  $523 \times 2 = 1046$  absolvenți, iar pe facultăți după cum urmează: **Facultatea de Litere** - 46 absolvenți ( $23 \times 2$ ); **Facultatea de Științe** - 188 absolvenți ( $94 \times 2$ ); **Facultatea de Științe Economice** – 302 absolvenți ( $151 \times 2$ ); **Facultatea de Inginerie** – 307 absolvenți ( $154 \times 2 - 1$ ); **Facultatea de Științe ale Mișcării, Sportului și Sănătății** – 203 absolvenți ( $102 \times 2 - 1$ ). Rezultatele anchetei au scos în evidență următoarele aspecte:

După aproximativ un an de la absolvire se poate spune despre absolvenții promoției 2012 (de la toate facultățile) că au reușit să se **angajeze pe piața muncii** în proporție de 54,79% (573 absolvenți, din totalul de 1046), iar 45,21% (473 absolvenți) **nu s-au angajați** până în prezent. Comparativ cu datele statistice înregistrate pentru absolvenții din promoția anterioară, pentru absolvenții din promoția 2012 am înregistrat o **scădere** a ponderii celor **angajați** cu 8,53% (63,32%, pentru promoția 2011).

Din totalul celor angajați, 47,30% (271 absolvenți, din totalul de 573 angajați, de la toate facultățile) își desfășoară activitatea profesională **în domeniul formării inițiale**, iar 52,70% (302 absolvenți) lucrează **în alte domenii de activitate profesională**. Comparativ cu datele statistice înregistrate pentru absolvenții din promoția anterioară, pentru absolvenții din promoția 2012 am înregistrat o **scădere** a ponderii celor **angajați în domeniul formării inițiale** cu 10,48% (57,78%, pentru promoția 2011).

**Rata inserție de succes** a tinerilor absolvenți investigați (adică raportul dintre numărul absolvenților care și-au găsit un loc de muncă semnificativ și numărul total de absolvenți chestionați), după primul an de la absolvire, este de 25,91% ( $271 : 1046 = 0,2591 \times 100$ ), mai **scăzută** cu 10,68% față de cea înregistrată pentru absolvenții din promoția anterioară (36,59%, în 2011).

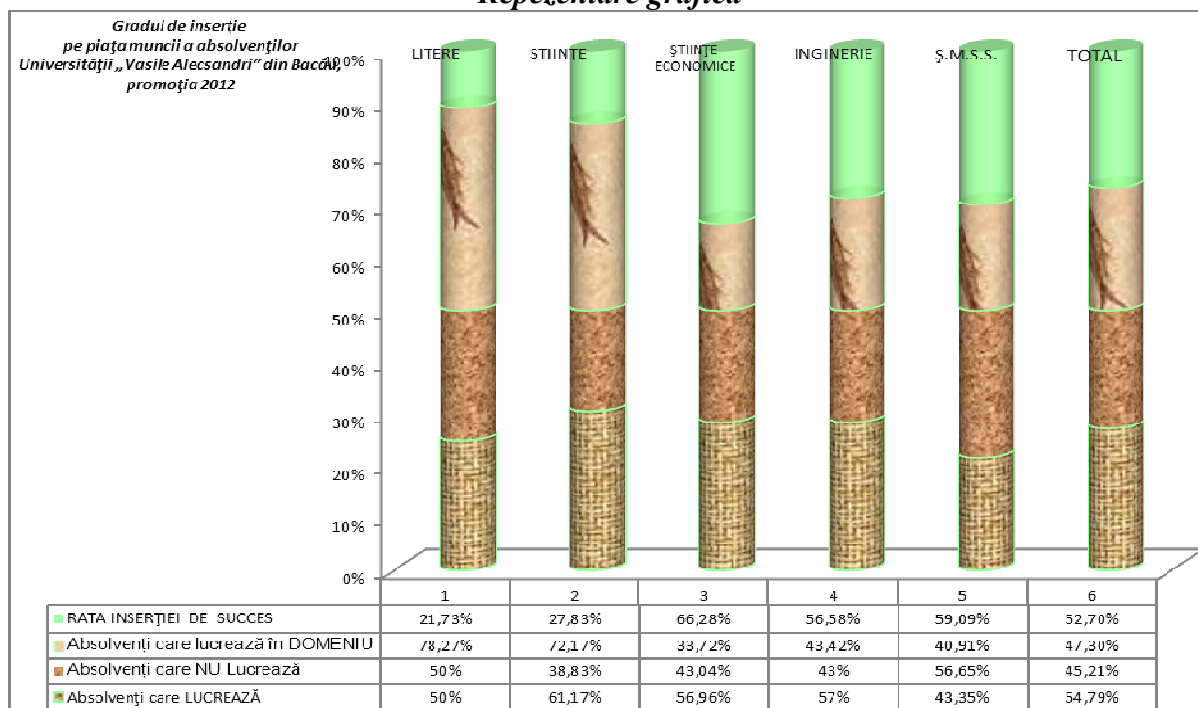
Cea mai ridicată **rată a inserției de succes** a fost înregistrată pentru absolvenții **Facultății de Științe** – 44,15%, iar cea mai scăzută pentru absolvenții **Facultății de Științe ale Mișcării, Sportului și Sănătății**, pentru care am obținut 17,74%. Pentru celelalte facultăți situația este următoarea (în ordine descrescătoare): **Facultatea de Litere** – 39,13%, **Facultatea de Inginerie** – 24,76% și **Facultatea de Științe Economice** – 19,20%.

Comparativ cu **rata inserție de succes** înregistrată pentru promoția anterioară, pentru absolvenții din promoția 2012 am înregistrat doar scăderi, cea mai evidentă **scădere** a fost înregistrată pentru **Facultatea de Litere**, cu 32,06%, iar pentru celelalte facultăți situația este următoarea (în ordine descrescătoare): **Facultatea de Științe**, cu 15,20%, **Facultatea de Științe Economice**, cu 9,56%, **Facultatea de Științe ale Mișcării, Sportului și Sănătății**, cu 6,42% și, cea mai mică scădere, pentru **Facultatea de Inginerie**, cu 2,88%.

*Tabelul nr.1.  
Gradul de inserție pe piața muncii a absolvenților **Universității „Vasile Alecsandri” din Bacău**, promoția 2012*

Nr. Crt	Facultatea	TOTAL absolvenți	Absolvenți care <b>LUCREAZĂ</b>	Absolvenți care <b>NU lucrează</b>	Absolvenți care <b>LUCREAZĂ</b>	<b>În domeniu</b>	<b>În alte domenii</b>	<b>RATA INSERȚIEI DE SUCCES</b>
1.	<b>Litere</b>	46 100%	23 50%	23 50%	23 100%	18 78,27%	5 21,73%	39,13%
2.	<b>Științe</b>	188 100%	115 61,17%	73 38,83%	115 100%	83 72,17%	32 27,83%	44,15%
3.	<b>Științe Economice</b>	302 100%	172 56,96%	130 43,04%	172 100%	58 33,72%	114 66,28%	19,20%
4.	<b>Inginerie</b>	307 100%	175 57%	132 43%	175 100%	76 43,42%	99 56,58%	24,76%
5.	<b>Ș.M.S.S</b>	203 100%	88 43,35%	115 56,65%	88 100%	36 40,91%	52 59,09%	17,74%
<b>TOTAL</b>		<b>1046 100%</b>	<b>573 54,79%</b>	<b>473 45,21%</b>	<b>573 100%</b>	<b>271 47,30%</b>	<b>302 52,70%</b>	<b>25,91%</b>

**Reprezentare grafică**

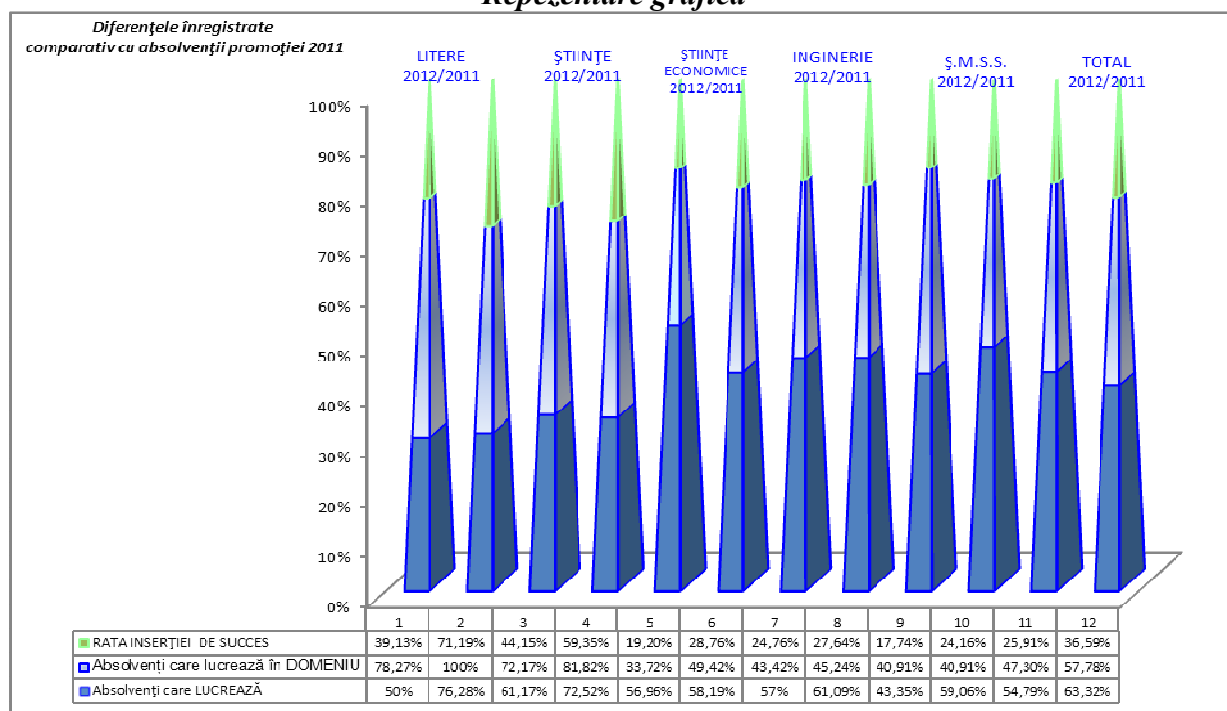


*Tabelul nr.2  
Diferențele înregistrate comparativ cu absolvenții promoției 2011*

Nr. Crt	Facultatea	Absolvenți care <b>LUCREAZĂ</b>	Comparativ cu promoția 2011		<b>LUCREAZĂ în domeniu</b>	Comparativ cu promoția 2011		<b>RATA INSERȚIEI DE SUCCES</b>	Comparativ cu promoția 2011	
			Creștere	Scădere		Creștere	Scădere		Creștere	Scădere
1.	<b>Litere</b>	50% 76,28%	-	26,28%	78,27% 100%	-	21,73%	39,13% 71,19%	-	32,06%
2.	<b>Științe</b>	61,17%	-	-	72,17%	-	-	44,15%	-	-

	<b>2012/2011</b>	72,52%		11,35%	81,82%		9,65%	59,35%		15,20%
3.	<b>Științe Economice</b>	56,96%	-	1,23%	33,72%	-	15,70%	19,20%	-	9,56%
	<b>2012/2011</b>	58,19%		4,09%	49,42%		1,82%	27,64%		2,88%
4.	<b>Inginerie</b>	57%	-	4,09%	43,42%	-	-	17,74%	-	6,42%
	<b>2012/2011</b>	61,09%		15,71%	40,91%		10,48%	36,59%		10,68%
5.	<b>Ș.M.S.S</b>	43,35%	-	15,71%	40,91%	-	-	17,74%	-	6,42%
	<b>2012/2011</b>	59,06%		15,71%	40,91%		-	17,74%		6,42%
	<b>TOTAL</b>	54,79%	-	8,53%	47,30%	-	10,48%	25,91%	-	10,68%
	<b>2012/2011</b>	63,32%		8,53%	57,78%		10,48%	36,59%		10,68%

### Reprezentare grafică

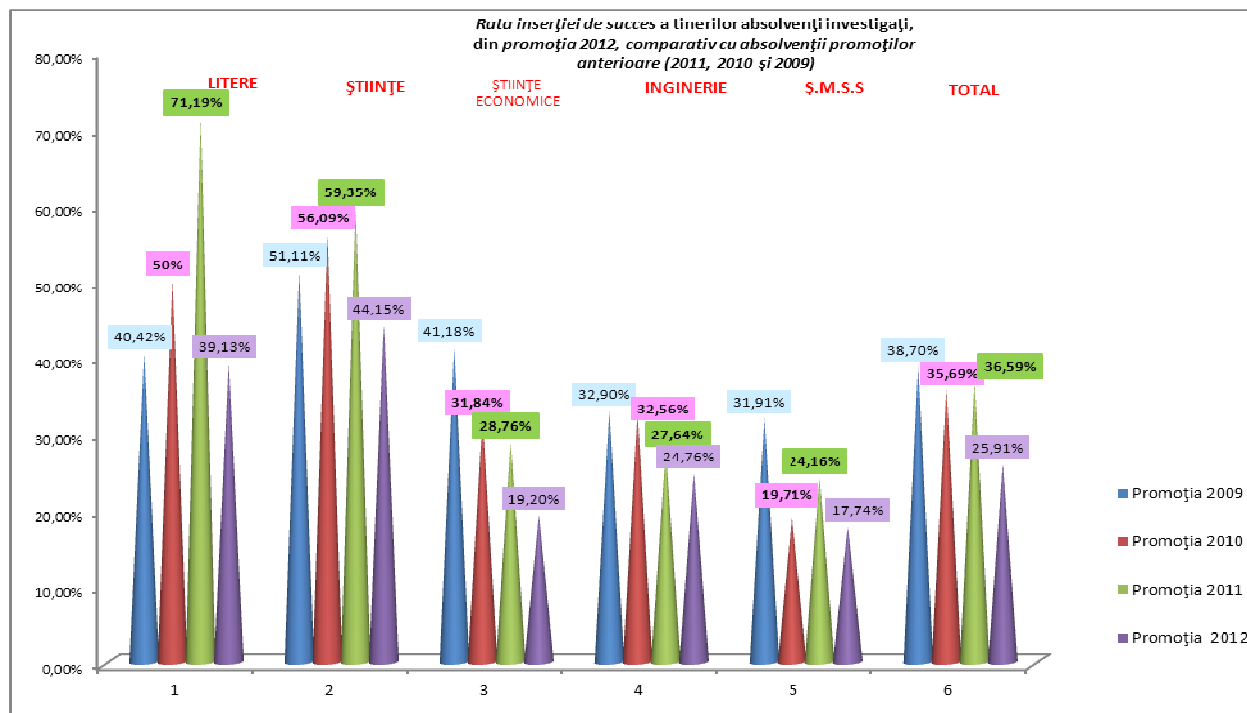


Tabelul nr.3.

Rata inserției de succes a tinerilor absolvenți investigați, din promoția 2012, comparativ cu absolvenții promoțiilor anterioare (2011, 2010 și 2009)

Nr. Crt	Facultatea	Rata inserție de succes						
		promoția 2009	promoția 2010	promoția 2011	promoția 2012	DIFERENȚA față de promoția 2011	DIFERENȚA față de promoția 2010	DIFERENȚA față de promoția 2009
1.	Litere	40,42%	50%	71,19%	39,13%	(-) 32,06%	(-) 10,87%	(-) 1,29%
2.	Științe	51,11%	56,09%	59,35%	44,15%	(-) 15,20%	(-) 11,94%	(-) 6,96%
3.	Științe Economice	41,18%	31,84%	28,76%	19,20%	(-) 9,56%	(-) 12,64%	(-) 21,98%
4.	Inginerie	32,90%	32,56%	27,64%	24,76%	(-) 2,88%	(-) 7,80%	(-) 8,14%
5.	Ș.M.S.S	31,91%	19,71%	24,16%	17,74%	(-) 6,42%	(-) 1,97%	(-) 14,17%
6.	TOTAL	38,70%	35,69%	36,59%	25,91%	(-)10,68%	(-) 9,78%	(-)12,79%

## Reprezentare grafică



## GRADUL DE INSERȚIE PE PIAȚA MUNCII A ABSOLVENȚILOR *FACULTĂȚII DE LITERE*, PROMOȚIA 2012

Eșantionul de lucru a fost alcătuit din 23 absolvenți de la *Facultatea de Litere* (de la cele șase specializări investigate), reprezentând 50% din totalul absolvenților acestei facultăți (adică 46 absolvenți). Extrapolând datele am obținut un total de 46 absolvenți (23 x 2), iar pentru cele șase specializări, după cum urmează: *Engleză - Franceză* 15 absolvenți (8 x 2 - 1), *Engleză - Română* 4 absolvenți (2 x 2), *Română - Engleză* 4 absolvenți (2 x 2), *Comunicare și relații publice* 9 absolvenți (5 x 2 - 1), *Franceză - Română* 5 absolvenți (3 x 2 - 1) și *Română - Franceză* 9 absolvenți (5 x 2 - 1). Rezultatele anchetei au scos în evidență următoarele aspecte:

1. Absolvenții celor șase specializări din cadrul acestei facultăți sunt **angajați** în câmpul muncii în proporție de 50% (23 absolvenți, din totalul de 46), iar 50% (23 absolvenți) sunt **neangajați**, ponderea celor dintâi fiind mai **scăzută** cu 26,28% comparativ cu cea înregistrată pentru promoția 2011 (76,28%). Din totalul celor care lucrează, 78,27% (18 absolvenți, din totalul de 23 angajați) își desfășoară activitatea profesională **în domeniul formării inițiale**, ponderea celor **angajați în domeniul formării inițiale** fiind mai **scăzută** cu 21,73% față de cea înregistrată pentru promoția 2011 (100%). **Rata inserției de succes** a tinerilor absolvenți investigați este de 39,13% ( $18 : 46 = 0,3913 \times 100$ ), mai **scăzută** cu 32,06% față de cea înregistrată pentru absolvenții din promoția anterioară (39,13%, față de 71,19% pentru promoția 2011).

2. Pentru specializarea *Engleză - Franceză*, ponderea celor **angajați** în câmpul muncii este de 40% (6 absolvenți, din totalul de 15), mai **scăzută** cu 48,89% față de cea înregistrată pentru promoția 2011 (40%, față de 88,89% în 2011), ponderea celor neangajați fiind de 60% (9

absolvenți). Ponderea celor **angajați în domeniul formării inițiale** este de 66,67% (4 absolvenți, din totalul de 6 angajați), mai **scăzută** cu 33,33% comparativ cu ponderea înregistrată pentru promoția anterioară (66,67%, față de 100% în 2011). **Rata inserției de succes** a tinerilor absolvenți investigați este de 26,67% ( $4 : 15 = 0,2667 \times 100$ ), mai **scăzută** cu 62,22% față de cea înregistrată pentru absolvenții din promoția anterioară (26,67%, față de 88,89% pentru promoția 2011).

3. Pentru specializarea **Engleză - Română**, ponderea celor **angajați** în câmpul muncii este de 50% (2 absolvenți, din totalul de 4), mai **scăzută** cu 50% față de cea înregistrată pentru promoția 2011 (50%, față de 100% în 2011), iar a celor neangajați fiind de 50% (2 absolvenți). Ponderea celor **angajați în domeniul formării inițiale** este de 100% (2 absolvenți), pondere egală cu cea înregistrată pentru promoția 2011. **Rata inserției de succes** a tinerilor absolvenți investigați este de 50% ( $2 : 4 = 0,5 \times 100$ ), mai **scăzută** cu 50% față de cea înregistrată pentru absolvenții din promoția anterioară (50%, față de 100% pentru promoția 2011).

4. Pentru specializarea **Română – Engleză**, ponderea celor **angajați** în câmpul muncii este de 50% (2 absolvenți, din totalul de 4), mai **scăzută** cu 50% față de cea înregistrată pentru promoția 2011 (50%, față de 100% în 2011), iar a celor neangajați fiind de 50% (2 absolvenți). Ponderea celor **angajați în domeniul formării inițiale** este de 100% (2 absolvenți), pondere egală cu cea înregistrată pentru promoția 2011. **Rata inserției de succes** a tinerilor absolvenți investigați este de 50% ( $2 : 4 = 0,5 \times 100$ ), mai **scăzută** cu 50% față de cea înregistrată pentru absolvenții din promoția anterioară (50%, față de 100% pentru promoția 2011).

5. Pentru specializarea **Comunicare și relații publice**, ponderea celor **angajați** în câmpul muncii este de 44,44% (4 absolvenți, din totalul de 9), mai **ridicată** cu 20,91% față de cea înregistrată pentru promoția anterioară (44,44%, față de 23,53% pentru promoția 2011), ponderea celor **neangajați** fiind de 55,56% (5 absolvenți). Din totalul celor care lucrează, 50% (2 absolvent, din totalul de 4 absolvenți angajați) sunt **angajați în domeniul formării inițiale**, pondere mai **ridicată** cu 25% față de cea înregistrată pentru promoția anterioară (25%, pentru 2011), iar 50% (2 absolvenți) sunt **angajați în alte domenii de activitate**. **Rata inserției de succes** a tinerilor absolvenți investigați este de 22,22% ( $2 : 9 = 0,2222 \times 100$ ), mai **ridicată** cu 16,34% față de cea înregistrată pentru absolvenții din promoția anterioară (22,22%, față de 5,88% pentru promoția 2011).

6. Pentru specializarea **Franceză – Română**, ponderea celor **angajați** în câmpul muncii este de 60% (3 absolvenți, din totalul de 5), mai **scăzută** cu 40% față de cea înregistrată pentru promoția anterioară (60%, față de 100% pentru promoția 2011), iar a celor **neangajați** de 40% (2 absolvenți). Ponderea celor **angajați în domeniul formării inițiale** este de 66,67% (2 absolvenți, din totalul de 3 angajați), mai **scăzută** cu 33,33% față de cea înregistrată pentru promoția anterioară (66,67%, față de 100% pentru promoția 2011). **Rata inserției de succes** a tinerilor absolvenți investigați este de 40% ( $2 : 5 = 0,4 \times 100$ ), mai **scăzută** cu 60% față de cea înregistrată pentru promoția anterioară (40%, față de 100% pentru promoția 2011).

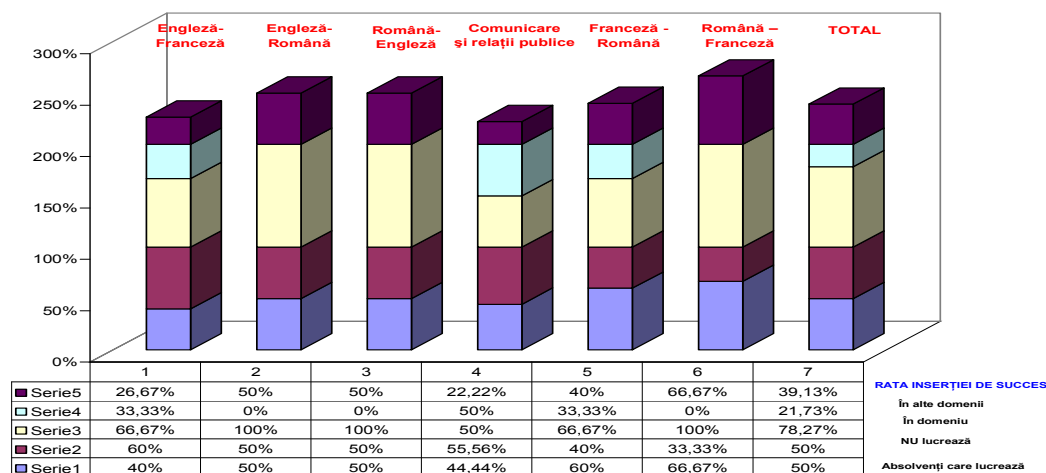
7. Pentru specializarea **Română –Franceză**, ponderea celor **angajați** în câmpul muncii este de 66,67% (6 absolvenți, din totalul de 9), mai **scăzută** cu 33,33% față de cea înregistrată pentru promoția 2011 (66,67%, față de 100% în 2011), iar ponderea celor **angajați în domeniul formării inițiale** este de 100% (6 absolvenți), **egală** cu ponderea înregistrată pentru promoția 2011. **Rata inserției de succes** a tinerilor absolvenți investigați este de 66,67% ( $6 : 9 = 0,67 \times 100$ ), mai **scăzută** cu 33,33% față de cea înregistrată pentru promoția 2011 (66,67%, față de 100% în 2011).

*Tabelul nr.4*  
*Gradul de inserție pe piața muncii a absolvenților Facultății de Litere, promoția 2012*  
*(pe specializări)*

Nr. Crt	Specializarea	TOTAL absolvenți	Absolvenți care LUCREAZĂ	Absolvenți care NU lucrează	Absolvenți care LUCREAZĂ	În domeniu	În alte domenii	RATA INSERȚIEI DE SUCCES
1.	Engleză-Franceză	15 100%	6 40%	9 60%	6 100%	4 66,67%	2 33,33%	26,67%
2.	Engleză-Română	4 100%	2 50%	2 50%	2 100%	2 100%	0 0%	50%
3.	Română - Engleză	4 100%	2 50%	2 50%	2 100%	2 100%	0 0%	50%
4.	Comunicare și relații publice	9 100%	4 44,44%	5 55,56%	4 100%	2 50%	2 50%	22,22%
5.	Franceză - Română	5 100%	3 60%	2 40%	3 100%	2 66,67%	1 33,33%	40%
6.	Română - Franceză	9 100%	6 66,67%	3 33,33%	6 100%	6 100%	0 0%	66,67%
Total	6 specializări	46 100%	23 50%	23 50%	23 100%	18 78,27%	5 21,73%	39,13%

**Reprezentare grafică**

**Gradul de inserție pe piața muncii a absolvenților Facultății de Litere, promoția 2012**  
**(pe specializări)**



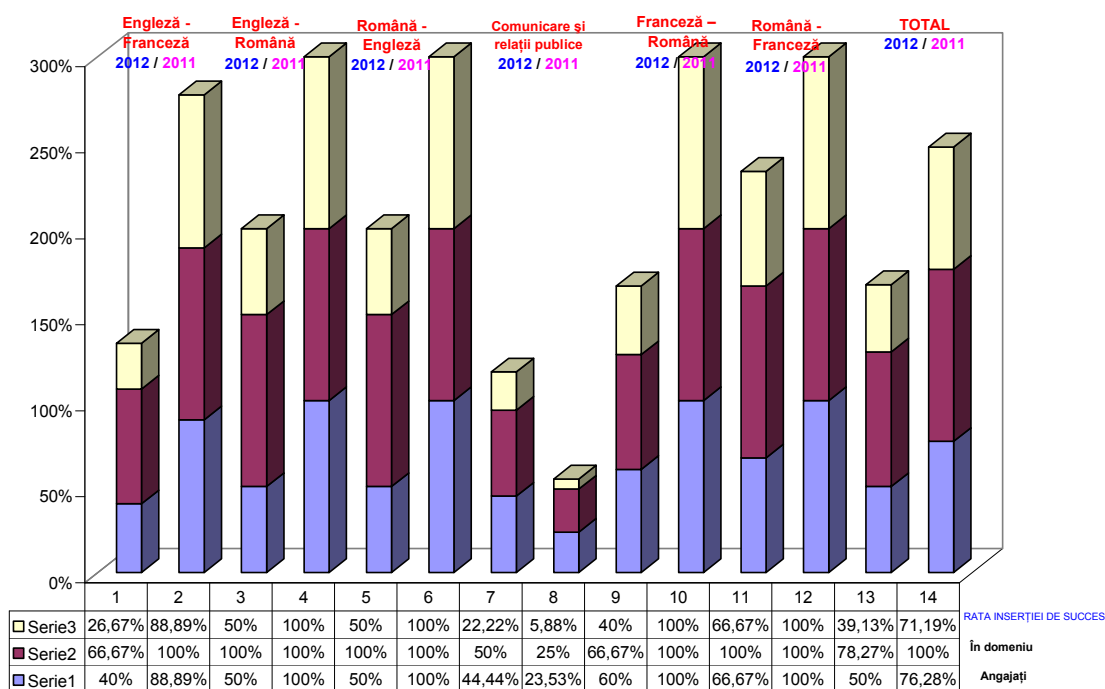
*Tabelul nr.5*  
*Diferențele înregistrate comparativ cu absolvenții promoției anterioare (2011)*

Nr. Crt	Specializare	Absolvenți care LUCREAZĂ	Comparativ cu promoția 2011		LUCREAZĂ în domeniu	Comparativ cu promoția 2011		RATA INSERȚIEI DE SUCCES	Comparativ cu promoția 2011	
			Creștere	Scădere		Creștere	Scădere		Creștere	Scădere
1.	Engleză - Franceză	40%	-	-	66,67%	-	-	26,67%	-	-
	2012 / 2011	88,89%	48,89%	100%	33,33%	88,89%	62,22%			
2.	Engleză - Română	50%	-	-	100%	-	-	50%	-	-
	2012 / 2011	100%	50%	100%	100%	100%	50%			

3.	Română - Engleză 2012 / 2011	50% 100%	-	50%	100%	100%	-	-	50%	100%	-	50%
4.	Comunicare și relații publice 2012 / 2011	44,44% 23,53%	20,91%	-	50%	25%	25%	-	22,22%	5,88%	16,34%	-
5.	Franceză – Română 2012 / 2011	60% 100%	-	40%	66,67%	100%	-	33,33%	40%	100%	-	60%
6.	Română - Franceză 2012 / 2011	66,67% 100%	-	33,33%	100%	100%	-	-	66,67%	100%	-	33,33%
Total	Toate specializările 2012 / 2011	50% 76,28%	-	26,28%	78,27%	100%	-	21,73%	39,13%	71,19%	-	32,06%

### Reprezentare grafică

Diferențele înregistrate comparativ cu absolvenții promoției anterioare (2011)



## GRADUL DE INSERȚIE PE PIAȚA MUNCII A ABSOLVENȚILOR FACULTĂȚII DE ȘTIINȚE, PROMOȚIA 2012

Eșantionul de lucru a fost alcătuit din 94 absolvenți de la *Facultatea de Științe* (de la cele cinci specializări investigate), reprezentând 50% din totalul absolvenților acestei facultăți (adică 188 absolvenți). Extrapolând datele am obținut un total de 188 absolvenți ( $94 \times 2$ ), iar pentru cele cinci specializări, după cum urmează: **Matematică** 28 absolvenți ( $14 \times 2$ ), **Informatică** 50 absolvenți - adică, 36 ZI ( $18 \times 2$ ) și 14 F.R. ( $7 \times 2$ ), **Biologie** 22 absolvenți ( $11 \times 2$ ), **Pedagogia învățământului primar și preșcolar** 53 absolvenți ( $26 \times 2 + 1$ ), **Ecologie**



**și protecția mediului** 35 absolvenți ( $17 \times 2 + 1$ ). Rezultatele anchetei au scos în evidență următoarele aspecte:

1. Absolvenții celor cinci specializări din cadrul acestei facultăți sunt **angajați** în câmpul muncii în proporție de 61,17% (115 absolvenți, din totalul de 188) și doar 38,83% (73 absolvenți) sunt **neangajați**, ponderea celor dintâi fiind mai **scăzută** cu 11,35% față de cea înregistrată pentru promoția 2011 (72,52%). Din totalul celor care lucrează, 72,17% (83 absolvenți, din totalul de 115 angajați) își desfășoară activitatea profesională **în domeniul formării inițiale**, iar 27,83% (32 absolvenți) lucrează **în alte domenii** de activitate, ponderea celor ce lucrează **în domeniul formării inițiale** fiind mai **scăzută** cu 9,65% față de cea înregistrată pentru promoția 2011 (81,82%). **Rata „inserție de succes“** (adică raportul dintre numărul absolvenților care și-au găsit un loc de muncă **în domeniul absolvit** și numărul total de absolvenți chestionați) este de 44,15% ( $83 : 188 = 0,4415 \times 100$ ), mai **scăzută** cu 15,20% față de cea înregistrată pentru absolvenții din promoția anterioară (59,35%, pentru promoția 2011).

2. Pentru specializarea **Matematică**, ponderea celor **angajați** este de 71,42% (20 absolvenți, din totalul de 28), mai **scăzută** cu 22,86% față de cea înregistrată pentru promoția 2011 (94,28%), iar a celor **neangajați** de 28,58% (8 absolvenți). Ponderea celor **angajați în domeniul formării inițiale** este de 90% (18 absolvenți, din totalul de 20 angajați), mai **ridicată** cu 8,18% față de cea înregistrată pentru promoția 2011 (81,82%), iar ponderea celor care lucrează **în alte domenii** de activitate, de 10% (2 absolvenți). **Rata „inserție de succes“** este de 64,28% ( $18 : 28 = 0,6428 \times 100$ ), mai **scăzută** cu 12,87% față de cea înregistrată pentru absolvenții din promoția anterioară (77,15%).

3. Pentru specializarea **Informatică ZI / F.R.**, ponderea celor **angajați** este de 56% (28 absolvenți, din totalul de 50), iar a celor **neangajați** de 44% (22 absolvenți). Ponderea celor **angajați în domeniul formării inițiale** este de 42,86% (12 absolvenți, din totalul de 28 angajați), iar a celor **angajați în alte domenii de activitate** de 57,14% (16 absolvenți). Comparativ cu datele statistice înregistrate pentru promoția 2011, ponderea absolvenților **angajați** în câmpul muncii este mai **scăzută** cu 26,15% (82,15%, în 2011), iar ponderea celor **angajați în domeniul formării inițiale** este mai **scăzută** cu 48,44% (91,30%, în 2011). **Rata „inserție de succes“** este de 24% ( $12 : 50 = 0,24 \times 100$ ), mai **scăzută** cu 51% față de cea înregistrată pentru absolvenții din promoția anterioară (75%, în 2011).

4. Pentru specializarea **Informatică ZI**, ponderea celor **angajați** este de 44,44% (16 absolvenți, din totalul de 36), iar a celor **neangajați** de 55,56% (20 absolvenți). Ponderea celor **angajați în domeniul formării inițiale** este de 50% (8 absolvenți, din totalul de 16 angajați), iar a celor **angajați în alte domenii de activitate** de 50% (8 absolvenți). Comparativ cu datele statistice înregistrate pentru promoția 2011, ponderea absolvenților **angajați** în câmpul muncii este mai **scăzută** cu 26,15% (70,59%, în 2011), iar ponderea celor **angajați în domeniul formării inițiale** este mai **scăzută** cu 50% (100%, în 2011). **Rata „inserție de succes“** este de 22,22% ( $8 : 36 = 0,2222 \times 100$ ), mai **scăzută** cu 48,37% față de cea înregistrată pentru absolvenții din promoția anterioară (70,59%, în 2011).

5. Pentru specializarea **Informatică F.R.**, ponderea celor **angajați** este de 85,72% (12 absolvenți, din totalul de 14), iar a celor **neangajați** de 14,28% (2 absolvenți). Ponderea celor **angajați în domeniul formării inițiale** este de 33,33% (4 absolvenți, din totalul de 12 angajați), iar a celor **angajați în alte domenii de activitate** de 66,67% (8 absolvenți). Comparativ cu datele statistice înregistrate pentru promoția 2011, ponderea absolvenților **angajați** în câmpul muncii este mai **scăzută** cu 14,28% (100%, în 2011), iar ponderea celor **angajați în domeniul formării inițiale** este mai **scăzută** cu 48,49% (81,82%, în 2011). **Rata „inserție de succes“** este de 28,57% ( $4 : 14 = 0,2857 \times 100$ ), mai **scăzută** cu 53,25% față de cea înregistrată pentru absolvenții din promoția anterioară (81,82%, în 2011).

6. Pentru specializarea **Biologie**, ponderea celor **angajați** este de 54,55% (12 absolvenți, din totalul de 22), iar a celor **neangajați** de 45,45% (10 absolvenți). Ponderea celor **angajați în domeniul formării inițiale** este de 50% (6 absolvenți, din totalul de 12 angajați), iar a celor **angajați în alte domenii de activitate** de 50% (6 absolvenți). Comparativ cu datele statistice înregistrate pentru promoția din 2011, ponderea absolvenților **angajați** în câmpul muncii este mai **ridicată** cu 18,83% (35,72%, în 2011), iar ponderea celor **angajați în domeniul formării inițiale** este mai **scăzută** cu 10% (60%, în 2011). **Rata „inserție de succes“** este de 27,27% ( $6 : 22 = 0,2727 \times 100$ ), mai **ridicată** cu 5,85% față de cea înregistrată pentru absolvenții din promoția anterioară (21,42%, în 2011).

7. Pentru specializarea **Ecologie și protecția mediului**, ponderea celor **angajați** este de 11,42% (4 absolvenți, din totalul de 35), iar a celor **neangajați** de 88,58% (31 absolvenți). Ponderea celor **angajați în domeniul formării inițiale** este de 0% (0 absolvenți, din totalul de 4 angajați), iar a celor **angajați în alte domenii de activitate** de 100% (4 absolvenți). **Rata „inserție de succes“** este de 11,42% ( $4 : 35 = 0,1142 \times 100$ ).

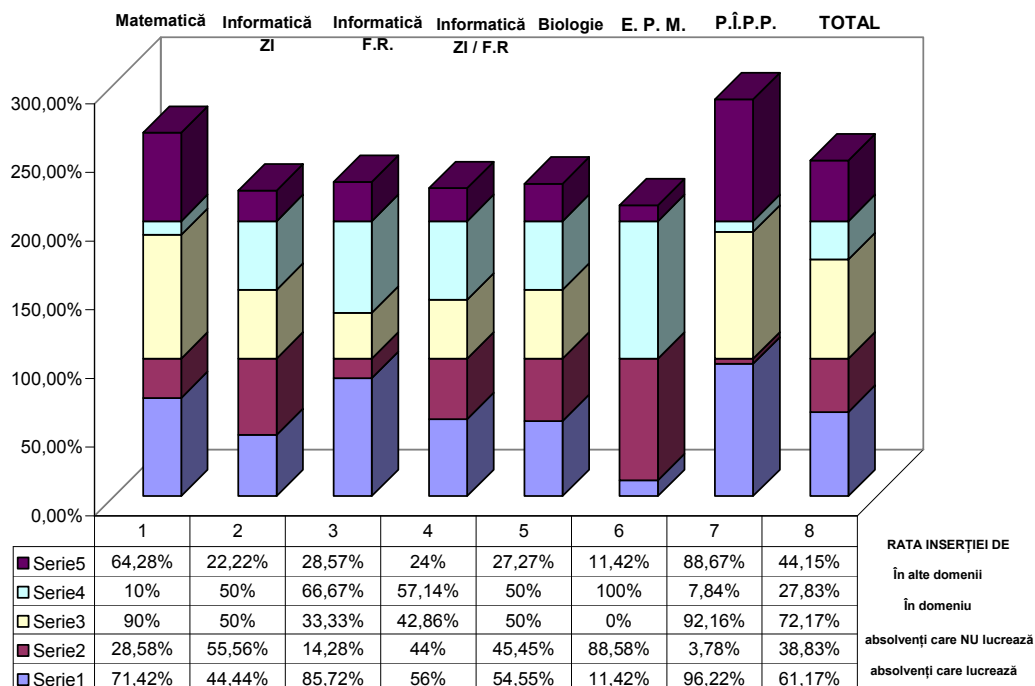
8. Pentru specializarea **Pedagogia învățământului primar și preșcolar**, ponderea celor **angajați** este de 96,22% (51 absolvenți, din totalul de 53), iar a celor **neangajați** de 3,78% (2 absolvenți). Ponderea celor **angajați în domeniul formării inițiale** este de 92,16% (47 absolvenți, din totalul de 51 angajați), iar a celor **angajați în alte domenii de activitate** de 7,84% (4 absolvenți). Comparativ cu datele statistice înregistrate pentru promoția din 2011, ponderea absolvenților **angajați** în câmpul muncii este mai **ridicată** cu 9,94% (86,28%, în 2011), iar ponderea celor **angajați în domeniul formării inițiale** este mai **scăzută** cu 7,84% (100%, în 2011). **Rata „inserție de succes“** este de 88,67% ( $47 : 53 = 0,8867 \times 100$ ), mai **ridicată** cu 2,39% față de cea înregistrată pentru absolvenții din promoția anterioară (86,28%, în 2011).

*Tabelul nr.6*  
*Gradul de inserție pe piața muncii a absolvenților Facultății de Științe,*  
*promoția 2012 (pe specializări)*

Nr. Crt	Specializarea	TOTAL absolvenți	Absolvenți care LUCREAZĂ	Absolvenți care NU lucrează	Absolvenți care LUCREAZĂ	În domeniu	În alte domenii	RATA INSERȚIEI DE SUCCES
1.	Matematică	28 100%	20 71,42%	8 28,58%	20 100%	18 90%	2 10%	64,28%
2.	Informatică ZI	36 100%	16 44,44%	20 55,56%	16 100%	8 50%	8 50%	22,22%
	Informatică F.R.	14 100%	12 85,72%	2 14,28%	12 100%	4 33,33%	8 66,67%	28,57%
	Informatică ZI / F.R	50 100%	28 56%	22 44%	28 100%	12 42,86%	16 57,14%	24%
3.	Biologie	22 100%	12 54,55%	10 45,45%	12 100%	6 50%	6 50%	27,27%
4.	Ecologie și protecția mediului	35 100%	4 11,42%	31 88,58%	4 100%	0 0%	4 100%	11,42%
5.	P.Î.P.P.	53 100%	51 96,22%	2 3,78%	51 100%	47 92,16%	4 7,84%	88,67%
TOTAL	5 specializări	188 100%	115 61,17%	73 38,83%	115 100%	83 72,17%	32 27,83%	44,15%

## Reprezentare grafică

**Gradul de inserție pe piața muncii a absolvenților Facultății de Științe, promoția 2012 (pe specializări)**



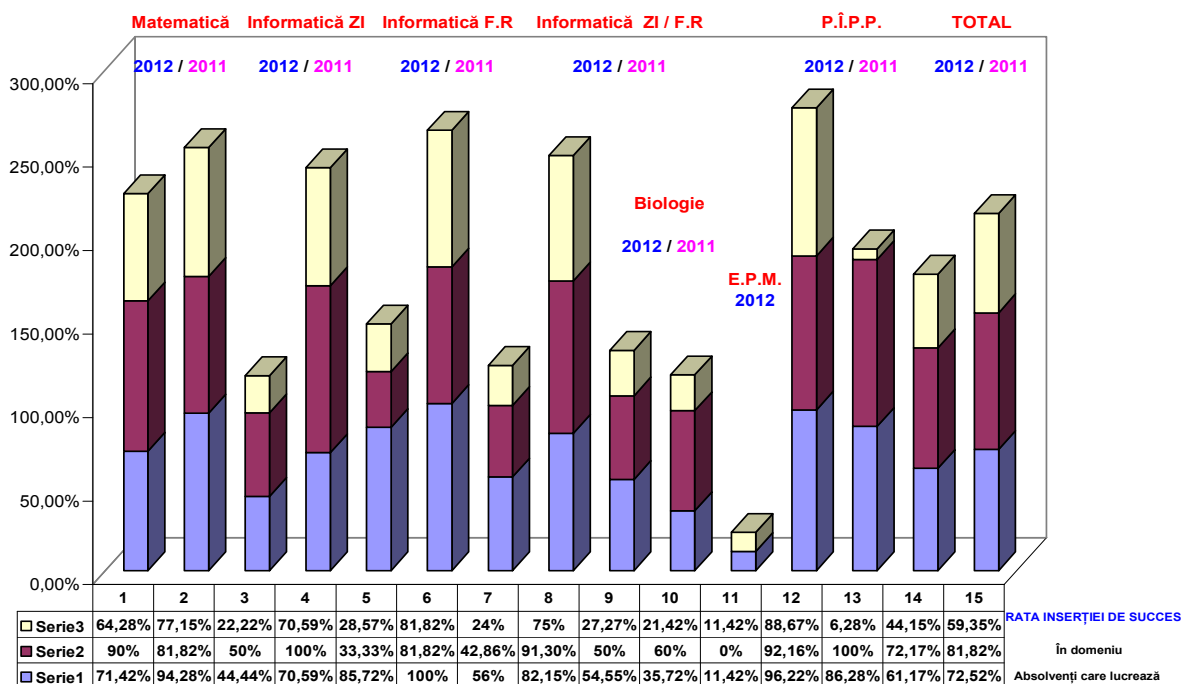
Tabelul nr.7

*Diferențele înregistrate comparativ cu absolvenții promoției anterioare (2011)*

Nr. Crt	Specializare	Absolvenți care LUCREAZĂ	Comparativ cu promoția 2011		LUCREAZĂ în domeniu	Comparativ cu promoția 2011		RATA INSERȚIEI DE SUCCES	Comparativ cu promoția 2011	
			Creștere	Scădere		Creștere	Scădere		Creștere	Scădere
1.	Matematică 2012/2011	71,42% 94,28%	-	22,86%	90% 81,82%	8,18%	-	64,28% 77,15%	-	12,87%
2.	Informatică ZI 2012/2011	44,44% 70,59%	-	26,15%	50% 100%	-	50%	22,22% 70,59%	-	48,37%
	Informatică F.R 2012/2011	85,72% 100%	-	14,28%	33,33% 81,82%	-	48,49%	28,57% 81,82%	-	53,25%
	Informatică ZI / F.R 2012/2011	56% 82,15%	-	26,15%	42,86% 91,30%	-	48,44%	24% 75%	-	51%
3.	Biologie 2012/2011	54,55% 35,72%	18,83%	-	50% 60%	-	10%	27,27% 21,42%	5,85%	-
4.	E.P.M. 2012	11,42%	-	-	0%	-	-	11,42%	-	-
5.	P.Î.P.P. 2012/2011	96,22% 86,28%	9,94%	-	92,16% 100%	-	7,84%	88,67% 6,28%	2,39%	-
TOTAL	5 specializări 2012/2011	61,17% 72,52%	-	11,35%	72,17% 81,82%	-	9,65%	44,15% 59,35%	-	15,20%

## Reprezentare grafică

Diferențele înregistrate comparativ cu absolvenții promoției anterioare (2011)



### GRADUL DE INSERȚIE PE PIATA MUNCII

#### A ABSOLVENȚILOR FACULTĂȚII DE ȘTIINȚE ECONOMICE, PROMOȚIA 2012

Eșantionul de lucru a fost alcătuit din 151 absolvenți de la *Facultatea de Științe Economice* (de la cele trei specializări investigate), reprezentând 50% din totalul absolvenților acestei facultăți (302 absolvenți). Extrapolând datele am obținut un total de 302 absolvenți ( $151 \times 2$ ), iar pentru cele două specializări, după cum urmează: **C.I.G.** 100 absolvenți ( $50 \times 2$ ) – mai concret, de la forma de învățământ **ZI** - 80 absolvenți ( $40 \times 2$ ) și forma de învățământ **F.R** - 20 absolvenți ( $10 \times 2$ ); **Marketing** – 160 absolvenți ( $80 \times 2$ ) – mai concret, de la forma de învățământ **ZI** - 90 absolvenți ( $45 \times 2$ ) și forma de învățământ **ID** - 70 absolvenți ( $35 \times 2$ ); **Administrarea afacerilor** - 42 absolvenți ( $21 \times 2$ ). Rezultatele anchetei au scos în evidență următoarele aspecte:

1. După aproximativ un an de la absolvire, absolvenții celor trei specializări din cadrul acestei facultăți sunt **angajați** în câmpul muncii în proporție de 56,96% (172 absolvenți, din totalul de 302), iar 43,04% (130 absolvenți) sunt **neangajați**, ponderea celor dintâi fiind mai **scăzută** cu 1,23% față de cea înregistrată pentru promoția 2011 (58,19%). Din totalul celor care lucrează, 33,72% (58 absolvenți, din totalul de 172 angajați) își desfășoară activitatea profesională **în domeniul formării inițiale**, iar 66,28% (114 absolvenți) lucrează **în alte domenii** de activitate, ponderea celor ce lucrează **în domeniul formării inițiale** fiind mai **scăzută** cu 15,70% față de cea înregistrată pentru promoția 2011 (49,42%). **Rata inserției de succes** a tinerilor absolvenți investigați (*adică raportul dintre numărul absolvenților care și-au găsit un loc de muncă semnificativ și numărul total de absolvenți chestionați*), după primul an de la absolvire, este de 19,20% ( $58 : 302 = 0,1920 \times 100$ ), mai **scăzută** cu 9,56% față de cea înregistrată pentru absolvenții din promoția anterioară (19,20%, față de 28,76% pentru promoția 2011).

2. Pentru specializarea **C.I.G. (ZI)**, ponderea celor **angajați** este de 50% (40 absolvenți, din totalul de 80), iar a celor **neangajați** de 50% (40 absolvenți). Comparativ cu datele statistice înregistrate pentru promoția din 2011, ponderea absolvenților **angajați** în câmpul muncii este mai **creșcută** cu 3,84% (50%, față de 46,16% pentru promoția 2011). Ponderea celor **angajați în domeniul formării inițiale** este de 35% (14 absolvenți, din totalul 40 absolvenți angajați),

iar a celor **angajați în alte domenii de activitate** de 65% (26 absolvenți). Comparativ cu datele statistice înregistrate pentru promoția 2011, ponderea celor **angajați în domeniul formării inițiale** este mai **scăzută** cu 3,10% (35%, față de 38,10% pentru promoția 2011). **Rata inserției de succes** a tinerilor absolvenți investigați este de 17,50% ( $14 : 80 = 0,1750 \times 100$ ), mai **scăzută** cu 0,08% față de cea înregistrată pentru absolvenții din promoția anterioară (17,50%, față de 17,58% pentru promoția 2011).

3. Pentru specializarea **C.I.G. (F.R.)**, ponderea celor **angajați** este de 80% (16 absolvenți, din totalul de 20), iar a celor **neangajați** de 20% (4 absolvenți). Comparativ cu datele statistice înregistrate pentru promoția din 2011, ponderea absolvenților **angajați** în câmpul muncii este mai **scăzută** cu 20% (80%, față de 100% pentru promoția 2011). Ponderea celor **angajați în domeniul formării inițiale** este de 50% (8 absolvenți, din totalul de 16 angajați), iar a celor **angajați în alte domenii de activitate** tot de 50% (8 absolvenți). Comparativ cu datele statistice înregistrate pentru promoția 2011, ponderea celor **angajați în domeniul formării inițiale** este mai **scăzută** cu 12,50% (50%, față de 62,50% pentru promoția 2011). **Rata inserției de succes** a tinerilor absolvenți investigați este de 40% ( $8 : 20 = 0,4 \times 100$ ), mai **scăzută** cu 22,50% față de cea înregistrată pentru absolvenții din promoția anterioară (40%, față de 62,50% pentru promoția 2011).

4. Pentru specializarea **C.I.G. (ZI și F.R.)**, ponderea celor **angajați** este de 56% (56 absolvenți, din totalul de 100), iar a celor **neangajați** de 44% (44 absolvenți). Comparativ cu datele statistice înregistrate pentru promoția din 2011, ponderea absolvenților **angajați** în câmpul muncii este mai **crescută** cu 1,79% (56%, față de 54,21% pentru promoția 2011). Ponderea celor **angajați în domeniul formării inițiale** este de 39,28% (22 absolvenți, din totalul 56 absolvenți angajați), iar a celor **angajați în alte domenii de activitate** de 60,72% (34 absolvenți). Comparativ cu datele statistice înregistrate pentru promoția 2011, ponderea celor **angajați în domeniul formării inițiale** este mai **scăzută** cu 5,55% (39,28%, față de 44,83% pentru promoția 2011). **Rata inserției de succes** a tinerilor absolvenți investigați este de 22% ( $22 : 100 = 0,22 \times 100$ ), mai **scăzută** cu 2,30% față de cea înregistrată pentru absolvenții din promoția anterioară (22%, față de 24,30% pentru promoția 2011).

5. Pentru specializarea **Marketing (ZI)**, ponderea celor **angajați** este de 48,89% (44 absolvenți, din totalul de 90), iar a celor **neangajați** de 51,11% (46 absolvenți). Comparativ cu datele statistice înregistrate pentru promoția din 2011, ponderea absolvenților **angajați** în câmpul muncii este mai **ridicată** cu 5,14% (48,89%, față de 43,75% pentru promoția 2011). Ponderea celor **angajați în domeniul formării inițiale** este de 31,82% (14 absolvenți, din totalul 44 absolvenți angajați), iar a celor **angajați în alte domenii de activitate** de 68,18% (30 absolvenți). Comparativ cu datele statistice înregistrate pentru promoția 2011, ponderea celor **angajați în domeniul formării inițiale** este mai **scăzută** cu 11,03% (31,82%, față de 42,85% pentru promoția 2011). **Rata inserției de succes** a tinerilor absolvenți investigați este de 15,56% ( $14 : 90 = 0,1556 \times 100$ ), mai **scăzută** cu 3,19% față de cea înregistrată pentru absolvenții din promoția anterioară (15,56%, față de 18,75% pentru promoția 2011).

6. Pentru specializarea **Marketing (I.D.)**, ponderea celor **angajați** este de 74,28% (52 absolvenți, din totalul de 70), iar a celor **neangajați** de 25,72% (18 absolvenți). Comparativ cu datele statistice înregistrate pentru promoția din 2011, ponderea absolvenților **angajați** în câmpul muncii este mai **scăzută** cu 2,80% (74,28%, față de 77,08% pentru promoția 2011). Ponderea celor **angajați în domeniul formării inițiale** este de 30,76% (16 absolvenți, din totalul 52 absolvenți angajați), iar a celor **angajați în alte domenii de activitate** de 69,24% (36 absolvenți). Comparativ cu datele statistice înregistrate pentru promoția 2011, ponderea celor **angajați în domeniul formării inițiale** este mai **scăzută** cu 26% (30,76%, față de 56,76% pentru promoția 2011). **Rata inserției de succes** a tinerilor absolvenți investigați este de 22,85% ( $16 : 70 = 0,2285 \times 100$ ), mai **scăzută** cu 20,90% față de cea înregistrată pentru absolvenții din promoția anterioară (22,85%, față de 43,75% pentru promoția 2011).

7. Pentru specializarea *Marketing (ZI și I.D.)*, ponderea celor *angajați* este de 60% (96 absolvenți, din totalul de 160), iar a celor *neangajați* de 40% (64 absolvenți). Ponderea celor *angajați în domeniul formării inițiale* este de 31,25% (30 absolvenți, din totalul de 96 angajați), iar a celor *angajați în alte domenii de activitate* de 68,75% (66 absolvenți). Comparativ cu datele statistice înregistrate pentru promoția din 2011, ponderea absolvenților *angajați* în câmpul muncii este mai *scăzută* cu 0,42% (60%, față de 60,42% pentru promoția 2011), iar a celor *angajați în domeniul formării inițiale* este mai *scăzută* cu 20,47% (31,25%, față de 51,72% pentru promoția 2011). *Rata inserției de succes* a tinerilor absolvenți investigați este de 18,75% ( $30 : 160 = 0,1875 \times 100$ ), mai *scăzută* cu 12,50% față de cea înregistrată pentru absolvenții din promoția anterioară (18,75%, față de 31,25% pentru promoția 2011).

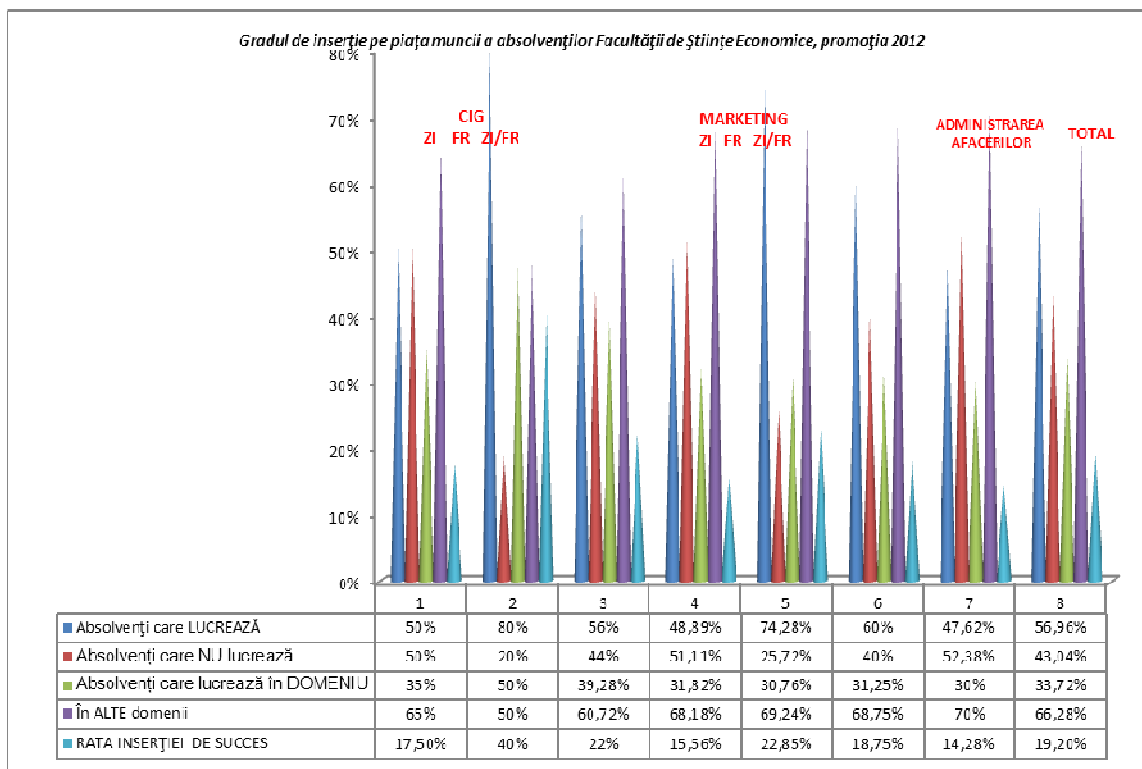
8. Pentru specializarea *Administrarea afacerilor (ZI)*, ponderea celor *angajați* este de 47,62% (20 absolvenți, din totalul de 42), iar a celor *neangajați* de 52,38% (22 absolvenți). Ponderea celor *angajați în domeniul formării inițiale* este de 30% (6 absolvenți, din totalul de 20 angajați), iar a celor *angajați în alte domenii de activitate* de 70% (14 absolvenți). *Rata inserției de succes* a tinerilor absolvenți investigați este de 14,28% ( $6 : 42 = 0,1428 \times 100$ ).

Tabelul nr.8

Gradul de inserție pe piața muncii a absolvenților *Facultății de Științe Economice*, promoția 2012

Nr. Crit	Specializarea	TOTAL absolvenți	Absolvenți care LUCREAZĂ	Absolvenți care NU lucrează	Absolvenți care LUCREAZĂ	În domeniu	În alte domenii	RATA INSERȚIEI DE SUCCES
1.	C.I.G. ZI	80 100%	40 50%	40 50%	40 100%	14 35%	26 65%	17,50%
	C.I.G. F.R	20 100%	16 80%	4 20%	16 100%	8 50%	8 50%	40%
	C.I.G. ZI / F.R	100 100%	56 56%	44 44%	56 100%	22 39,28%	34 60,72%	22%
2.	Marketing ZI	90 100%	44 48,89%	46 51,11%	44 100%	14 31,82%	30 68,18%	15,56%
	Marketing I.D.	70 100%	52 74,28%	18 25,72%	52 100%	16 30,76%	36 69,24%	22,85%
	Marketing ZI / ID	160 100%	96 60%	64 40%	96 100%	30 31,25%	66 68,75%	18,75%
3.	Administrarea afacerilor	42 100%	20 47,62%	22 52,38%	20 100%	6 30%	14 70%	14,28%
TOTAL	3 specializări	302 100%	172 56,96%	130 43,04%	172 100%	58 33,72%	114 66,28%	19,20%

## Reprezentare grafică

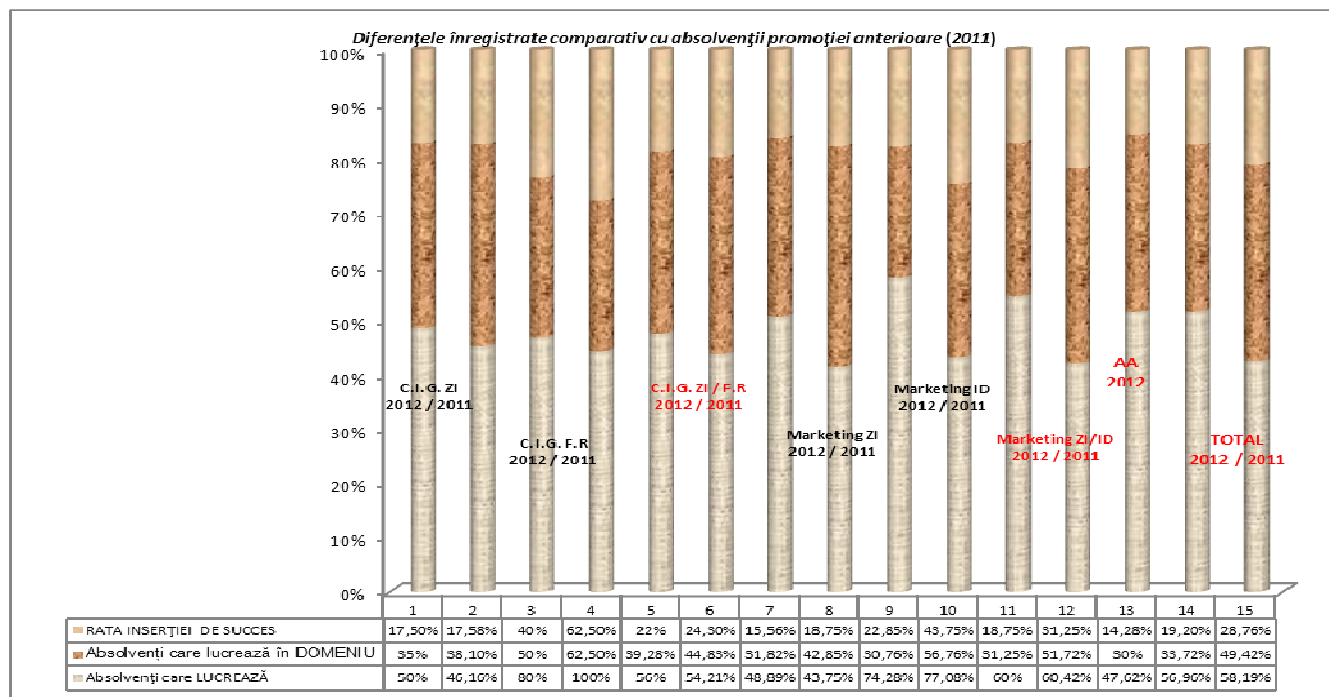


**Tabelul nr.9**  
*Diferențele înregistrate comparativ cu absolvenții promoției anterioare (2011)*

Nr. Crt	Specializare	Absolvenți care LUCREAZĂ	Comparativ cu promoția 2011		LUCREAZĂ în domeniu	Comparativ cu promoția 2011		RATA INSERȚIEI DE SUCCES	Comparativ cu promoția 2011	
			Creștere	Scădere		Creștere	Scădere		Creștere	Scădere
1.	C.I.G. ZI 2012 / 2011	50% 46,16%	3,84%	-	35% 38,10%	-	3,10%	17,50% 17,58%	-	0,08%
	C.I.G. F.R 2012 / 2011	80% 100%	-	20%	50% 62,50%	-	12,50%	40% 62,50%	-	22,50%
	C.I.G. ZI / F.R 2012 / 2011	56% 54,21%	1,79%	-	39,28% 44,83%	-	5,55%	22% 24,30%	-	2,30%
2.	Marketing ZI 2012 / 2011	48,89% 43,75%	5,14%	-	31,82% 42,85%	-	11,03%	15,56% 18,75%	-	3,19%
	Marketing ID 2012 / 2011	74,28% 77,08%	-	2,80%	30,76% 56,76%	-	26%	22,85% 43,75%	-	20,90%
	Marketing ZI/ID 2012 / 2011	60% 60,42%	-	0,42%	31,25% 51,72%	-	20,47%	18,75% 31,25%	-	12,50%
3.	Administrarea afacerilor 2012	47,62%	-	-	30%	-	-	14,28%	-	-
Total	3 specializări 2012 / 2011	56,96% 58,19%	-	1,23%	33,72% 49,42%	-	15,70%	19,20% 28,76%	-	9,56%



## Reprezentare grafică



## GRADUL DE INSERTIE PE PIAȚA MUNCII A ABSOLVENȚILOR FACULTĂȚII DE INGINERIE, PROMOȚIA 2012

Eșantionul de lucru a fost alcătuit din 154 absolvenți de la *Facultatea de Inginerie* (toate specializările), reprezentând ~ 50% din totalul absolvenților acestei facultăți (307 absolvenți), iar în final datele au fost extrapolate ( $154 \times 2 - 1 = 307$ ). Rezultatele anchetei au pus în evidență următoarele aspecte:

1. Absolvenții *Facultății de Inginerie*, promoția 2012, sunt **angajați** pe piața muncii în proporție de 57% (175 absolvenți, din totalul de 307), iar 43% (132 absolvenți) **neangajați**.
2. Comparativ cu datele statistice înregistrate pentru absolvenții din promoția anterioară (2011), pentru absolvenții din promoția 2012 am înregistrat o **scădere** a ponderii celor **angajați** pe piața muncii, cu 4,09% (57%, față de 61,09% în 2011), pentru toate specializările investigate.
3. Comparativ cu datele înregistrate pentru promoția anterioară (2011), **creșteri** a ponderii celor angajați s-au înregistrat doar pentru două specializări:
  - a) **Tehnologia informației**, cu 10,26% (76,93%, față de 66,67% în 2011),
  - b) **T.C.M.**, cu 6,66% (73,33%, față de 66,67% în 2011).
4. Cele mai semnificative **scăderi** au fost înregistrate pentru specializările:
  - a) **I.E.D.M.**, cu 26,54% (32%, față de 58,54% în 2011),
  - b) **I.M.C.**, cu 14,87% (58,82%, față de 73,69% în 2011),
  - c) **Mecatronică**, cu 9,52% (90,48%, față de 100% în 2011),

Pentru restul specializărilor, situația înregistrată este următoarea (în ordine descrescătoare):

- d) **E.P.I.**, cu 9,41% (70,59%, față de 80% în 2011),
- e) **I.P.A.**, cu 7,92% (51,17%, față de 59,09% în 2011),



- f) **I.P.M.I.**, cu 7,82% (33,85%, față de 41,67% în 2011),
- g) **I.B.**, cu 4,14% (43,48%, față de 47,62% în 2011),
- h) **E.I.**, la egalitate de procente 74,07% (față de 74,07% în 2011).

5. Din totalul celor angajați, 43,42% (76 absolvenți, din totalul de 175 absolvenți angajați) își desfășoară activitatea **în domeniul formării inițiale** și 56,58% (99 absolvenți) lucrează **în alte domenii de activitate profesională**. Comparativ cu datele statistice înregistrate pentru absolvenții din promoția anterioară (2011), pentru absolvenții din promoția 2012 am înregistrat o **scădere** a ponderii celor **angajați în domeniul formării inițiale** cu 1,82% (43,42%, față de 45,24% în 2011).

6. Cei mai mulți absolvenți **angajați în domeniul formării inițiale** (din totalul celor angajați) s-au înregistrat pentru specializările:

- a) **I.E.D.M.**, 75% (6 absolvenți, din totalul de 8 angajați),
- b) **T.C.M.**, 72,73% (16 absolvenți, din totalul de 22 angajați),
- c) **Mecatronică**, 63,15% (12 absolvenți, din totalul de 19 angajați).

Pentru restul specializărilor, situația înregistrată este următoarea (în ordine descrescătoare):

- d) **E.I.**, 60% (12 absolvenți, din totalul de 20 angajați),
- e) **Tehnologia informației**, 53,33% (16 absolvenți, din totalul de 30 angajați),
- f) **I.B.**, 40% (4 absolvenți, din totalul de 10 angajați),
- g) **I.P.A.**, 18,18% (4 absolvenți, din totalul de 22 angajați),
- h) **I.P.M.I.**, 18,18% (4 absolvenți, din totalul de 22 angajați),
- i) **E.P.I.**, 16,67% (2 absolvenți, din totalul de 12 angajați),
- î) **I.M.C.**, 0% (0 absolvenți, din totalul de 10 angajați).

7. Comparativ cu datele înregistrate pentru promoția anterioară (2011), **creșteri** a ponderii celor angajați **în domeniul formării inițiale** s-au înregistrat doar pentru două specializări:

- a) **T.C.M.**, cu 44,15% (72,73%, față de 28,58% în 2011),
- b) **Mecatronică**, cu 38,15% (63,15%, față de 25% în 2011),

8. Comparativ cu datele înregistrate pentru promoția anterioară (2011), cele mai semnificative **scăderi** a ponderii celor angajați **în domeniul formării inițiale** s-au înregistrat pentru specializările:

- a) **I.B.**, cu 40% (40%, față de 80% în 2011),
- b) **I.M.C.**, cu 28,58% (0%, față de 28,58% în 2011),
- c) **I.E.D.M.**, cu 25% (75%, față de 50% în 2011),

Pentru restul specializărilor, situația înregistrată este următoarea (în ordine descrescătoare):

- d) **I.P.A.**, cu 20,29% (18,18%, față de 38,47% în 2011),
- e) **E.I.**, 20% (60%, față de 80% în 2011),
- f) **E.P.I.**, cu 8,33% (16,67%, față de 25% în 2011),
- g) **Tehnologia informației**, cu 5% (53,33%, față de 58,33% în 2011),
- h) **I.P.M.I.**, cu 1,82% (18,18%, față de 20% în 2011).

9. **Rata inserției de succes** a tinerilor absolvenți, investigați este de 24,76% ( $76 : 307 = 0,2476 \times 100$ ), mai **scăzută** cu 2,88% față de cea înregistrată pentru absolvenții din promoția anterioară (24,76%, față de 27,64% pentru promoția 2011).

10. Comparativ cu datele înregistrate pentru promoția anterioară (2011), s-au înregistrat **creșteri** a **ratei inserției de succes**, pentru următoarele specializări:

- a) **T.C.M.**, cu 34,28% (53,33%, față de 19,05% în 2011),
- b) **Mecatronică**, cu 32,15% (57,15%, față de 25% în 2011),
- c) **Tehnologia informației**, cu 2,13% (38,89%, față de 38,89% în 2011).

Comparativ cu datele înregistrate pentru promoția anterioară (2011), s-au înregistrat următoarele **scăderi** a **ratei inserției de succes**, după cum urmează:

- a) **I.M.C.**, cu 21,06% (0%, față de 21,06% în 2011),
- b) **I.B.**, cu 20,70% (17,40%, față de 38,10% în 2011),

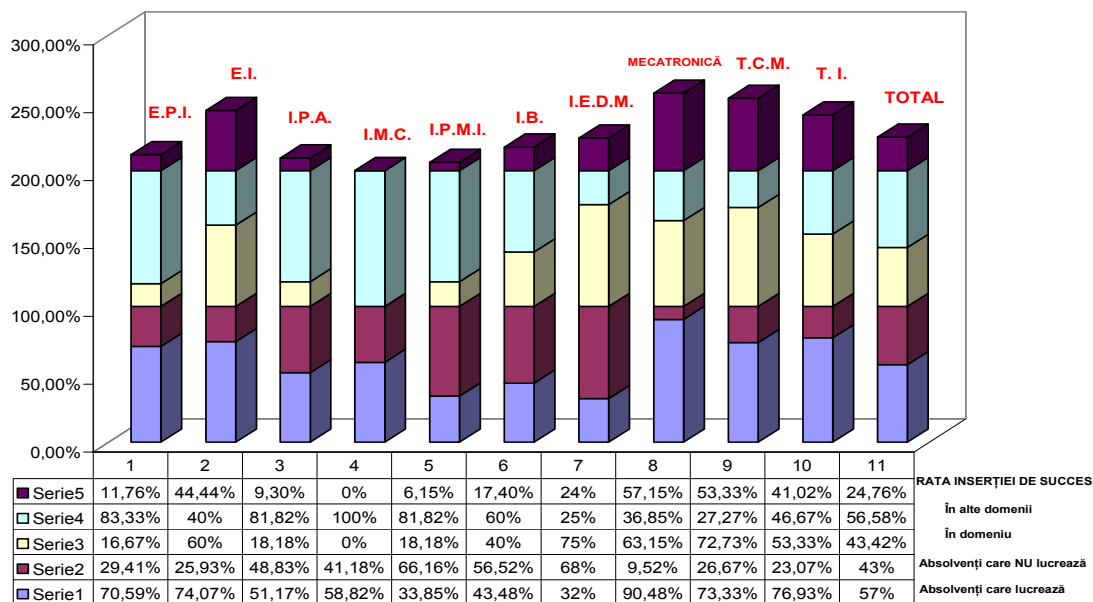
- c) **I.E.**, cu 14,82% (44,44%, față de 59,26% în 2011),  
 Pentru restul specializărilor, situația înregistrată este următoarea (în ordine descrescătoare):  
 d) **I.P.A.**, cu 13,43% (9,30%, față de 22,73% în 2011),  
 e) **E.P.I.**, cu 8,24% (11,76%, față de 20% în 2011),  
 f) **I.E.D.M.**, cu 5,27% (24%, față de 29,27% în 2011),  
 g) **I.P.M.I.**, cu 2,18% (6,15%, față de 8,33% în 2011).

*Tabelul nr.10*  
*Gradul de inserție pe piața muncii a absolvenților Facultății de Inginerie,*  
*promoția 2012 (pe specializări)*

Nr. Crt.	Specializarea	Total absolvenți	Absolvenți care lucrează	Absolvenți care NU lucrează	Total Absolvenți care lucrează	În domeniu	În alte domenii	RATA INSERTIEI DE SUCCES
1.	<b>E.P.I.</b>	17 100%	12 70,59%	5 29,41%	12 100%	2 16,67%	10 83,33%	11,76%
2.	<b>E.I.</b>	27 100%	20 74,07%	7 25,93%	20 100%	12 60%	8 40%	44,44%
3.	<b>I.P.A.</b>	43 100%	22 51,17%	21 48,83%	22 100%	4 18,18%	18 81,82%	9,30%
4.	<b>I.M.C.</b>	17 100%	10 58,82%	7 41,18%	10 100%	0 0%	10 100%	0%
5.	<b>I.P.M.I.</b>	65 100%	22 33,85%	43 66,16%	22 100%	4 18,18%	18 81,82%	6,15%
6.	<b>I.B.</b>	23 100%	10 43,48%	13 56,52%	10 100%	4 40%	6 60%	17,40%
7.	<b>I.E.D.M.</b>	25 100%	8 32%	17 68%	8 100%	6 75%	2 25%	24%
8.	<b>MECATRONICĂ</b>	21 100%	19 90,48%	2 9,52%	19 100%	12 63,15%	7 36,85%	57,15%
9.	<b>T.C.M.</b>	30 100%	22 73,33%	8 26,67%	22 100%	16 72,73%	6 27,27%	53,33%
10.	<b>Teh. Informației</b>	39 100%	30 76,93%	9 23,07%	30 100%	16 53,33%	14 46,67%	41,02%
<b>TOTAL</b>	<b>10 specializări</b>	307 100%	175 57%	132 43%	175 100%	76 43,42%	99 56,58%	24,76%

## Reprezentare grafică

**Gradul de inserție pe piața muncii a absolvenților Facultății de Inginerie,  
promoția 2012 (pe specializări)**



Tabelul nr. 11

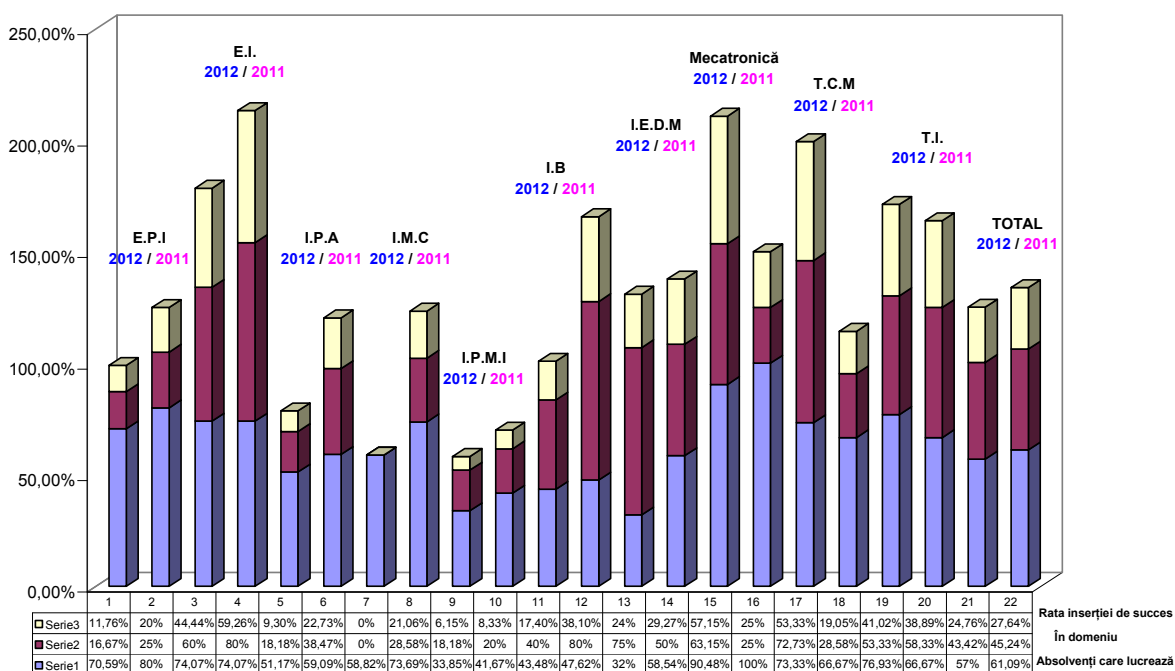
Diferențele înregistrate comparativ cu absolvenții promoției anterioare (2011)

Nr. Crt	Specializare	Absolvenți care LUCREAZĂ	Comparativ cu promoția 2011		LUCREAZĂ în domeniu	Comparativ cu promoția 2011		RATA INSERȚIEI DE SUCCES	Comparativ cu promoția 2011	
			Creștere	Scădere		Creștere	Scădere		Creștere	Scădere
1.	<b>E.P.I</b> 2012 / 2011	70,59% 80%	-	9,41%	16,67% 25%	-	8,33%	11,76% 20%	-	8,24%
2.	<b>E.I.</b> 2012 / 2011	74,07% 74,07%	-	-	60% 80%	-	20%	44,44% 59,26%	-	14,82%
3.	<b>I.P.A</b> 2012 / 2011	51,17% 59,09%	-	7,92%	18,18% 38,47%	-	20,29%	9,30% 22,73%	-	13,43%
4.	<b>I.M.C</b> 2012 / 2011	58,82% 73,69%	-	14,87%	0% 28,58%	-	28,58%	0% 21,06%	-	21,06%
5.	<b>I.P.M.I</b> 2012 / 2011	33,85% 41,67%	-	7,82%	18,18% 20%	-	1,82%	6,15% 8,33%	-	2,18%
6.	<b>I.B</b> 2012 / 2011	43,48% 47,62%	-	4,14%	40% 80%	-	40%	17,40% 38,10%	-	20,70%
7.	<b>I.E.D.M</b> 2012 / 2011	32% 58,54%	-	26,54%	75% 50%	-	25%	24% 29,27%	-	5,27%
8.	<b>Mecatronică</b> 2012 / 2011	90,48% 100%	-	9,52%	63,15% 25%	38,15%	-	57,15% 25%	32,15%	-
9.	<b>T.C.M</b> 2012 / 2011	73,33% 66,67%	6,66%	-	72,73% 28,58%	44,15%	-	53,33% 19,05%	34,28%	-

10.	Tehnologia informației 2012 / 2011	76,93% 66,67%	10,26%	-	53,33% 58,33%	-	5%	41,02% 38,89%	2,13%	-
TOTAL 2012 / 2011		57% 61,09%	-	4,09%	43,42% 45,24%	-	1,82%	24,76% 27,64%	-	2,88%

### Reprezentare grafică

Diferențele înregistrate comparativ cu absolvenții promoției anterioare (2011)



## GRADUL DE INSERȚIE PE PIAȚA MUNCII

### A ABSOLVENȚILOR FACULTĂȚII DE ȘTIINȚE ALE MIȘCĂRII, SPORTULUI ȘI SĂNĂTĂȚII, PROMOȚIA 2012

Eșantionul de lucru a fost alcătuit din 102 absolvenți de la *Facultatea de Științe ale Mișcării, Sportului și Sănătății, promoția 2011* (de la cele patru specializări investigate), reprezentând

~ 50% din totalul absolvenților acestei facultăți (adică 203 absolvenți). Extrapolând datele am obținut un total de 203 absolvenți (51 x 2 – 1 absolvenți), iar pentru cele patru specializări, după cum urmează: **Educație fizică și sportivă** - 75 absolvenți (38 x 2 – 1) – mai concret, de la forma de învățământ **ZI**, 48 absolvenți (24 x 2) și forma de învățământ **F.R.**, 27 absolvenți (14 x 2 - 1); **Sport și performanță motrică** - 21 absolvenți (11 x 2 – 1); **Kinetoterapie și motricitate specială** - 91 absolvenți (46 x 2 – 1) – mai concret, de la forma de învățământ **ZI**, 71 absolvenți (36 x 2 - 1) și forma de învățământ **F.R.**, 20 absolvenți (10 x 2); **Terapie ocupațională** 16 absolvenți (8 x 2).

Rezultatele anchetei au scos în evidență următoarele aspecte:

1. În prezent, absolvenții acestei facultăți (de la cele patru specializări) sunt **angajați** în câmpul muncii în proporție de 43,35% (88 absolvenți, din totalul de 203), iar 56,65% (115 absolvenți) **nu sunt angajați**, ponderea absolvenților angajați fiind mai **scăzută** cu 15,71% comparativ cu ponderea înregistrată pentru promoția anterioară (59,06%, în 2011). Din totalul celor care lucrează (88 absolvenți), 40,91% (36 absolvenți, de la toate specializările) își desfășoară activitatea **în domeniul formării inițiale** și 59,09 % (52 absolvenți) lucrează **în**

*alte domenii* de activitate, ponderea absolvenților **angajați în domeniul formării inițiale** fiind **egală** cu ponderea înregistrată pentru promoția anterioară (59,09 %, în 2011). **Rata inserției de succes** a tinerilor absolvenți investigați (*adică raportul dintre numărul absolvenților care și-au găsit un loc de muncă semnificativ și numărul total de absolvenți chestionați*), este de 17,74% ( $36 : 203 = 0,1774 \times 100$ ), mai **scăzută** cu 6,42% față de cea înregistrată pentru absolvenții din promoția anterioară (17,74%, față de 24,16% pentru promoția 2011).

2. Pentru specializarea **Educație fizică și sportivă ZI**, ponderea celor **angajați** este de 54,17% (26 absolvenți, din totalul de 48) și de 45,83% (22 absolvenți) pentru cei **neangajați**, ponderea absolvenților angajații fiind mai **scăzută** cu 1,65% comparativ cu ponderea înregistrată pentru promoția anterioară (55,82%, în 2011). Din totalul celor care lucrează, 53,84% (14 absolvenți, din totalul de 26 angajați) își desfășoară activitatea **în domeniul formării inițiale**, pondere mai **ridicată** cu 12,17% față de promoția anterioară (41,67%, în 2011), iar 46,16% (12 absolvenți) lucrează **în alte domenii** de activitate. **Rata inserției de succes** a absolvenților investigați este de 29,17% ( $14 : 48 = 0,2917 \times 100$ ), mai **ridicată** cu 5,92% față de cea înregistrată pentru absolvenții din promoția anterioară (29,17%, față de 23,25% pentru promoția 2011).

3. Pentru specializarea **Educație fizică și sportivă F.R.**, ponderea celor **angajați** este de 66,67% (18 absolvenți, din totalul de 27) și de 33,33% (9 absolvenți) pentru cei **neangajați**, ponderea absolvenților angajații fiind mai **scăzută** cu 7,74% comparativ cu ponderea înregistrată pentru promoția anterioară (74,41%, în 2011). Din totalul celor care lucrează, 22,22% (4 absolvenți, din totalul de 18 angajați) își desfășoară activitatea **în domeniul formării inițiale**, pondere mai **scăzută** cu 15,28% față de promoția anterioară (37,50%, în 2011), iar 77,78% (14 absolvenți) lucrează **în alte domenii** de activitate. **Rata inserției de succes** a absolvenților investigați este de 14,82% ( $4 : 27 = 0,1482 \times 100$ ), mai **scăzută** cu 13,08% față de cea înregistrată pentru absolvenții din promoția anterioară (14,82%, față de 27,90% pentru promoția 2011).

4. Pentru specializarea **Educație fizică și sportivă (ZI / F.R.)**, ponderea celor **angajați** este de 58,67% (44 absolvenți, din totalul de 75) și de 41,33% (31 absolvenți) pentru cei **neangajați**, ponderea absolvenților angajații fiind mai **scăzută** cu 6,45% comparativ cu ponderea înregistrată pentru promoția anterioară (65,12%, în 2011). Din totalul celor care lucrează, 40,91% (18 absolvenți, din totalul de 44 angajați) își desfășoară activitatea **în domeniul formării inițiale** și 59,09 % (26 absolvenți) lucrează **în alte domenii** de activitate, ponderea absolvenților **angajați în domeniul formării inițiale** fiind mai **ridicată** cu 1,63% comparativ cu ponderea înregistrată pentru promoția anterioară (39,28%, în 2011). **Rata inserției de succes** a absolvenților investigați este de 24% ( $18 : 75 = 0,24 \times 100$ ), mai **scăzută** cu 1,59% față de cea înregistrată pentru absolvenții din promoția anterioară (24%, față de 25,59% pentru promoția 2011).

5. Pentru specializarea **Sport și performanță motrică**, ponderea celor **angajați** este de 28,58% (6 absolvenți, din totalul de 21), iar 71,42% (15 absolvenți) **nu sunt angajați**. Din totalul celor care lucrează, 33,33% (2 absolvenți, din totalul de 6 angajați) își desfășoară activitatea **în domeniul formării inițiale** și 66,67% (4 absolvenți) lucrează **în alte domenii** de activitate. **Rata inserției de succes** a absolvenților investigați este de 9,52% ( $2 : 21 = 0,0952 \times 100$ ).

6. Pentru specializarea **Kinetoterapie și motricitate specială (ZI)**, ponderea celor **angajați** este de 19,71% (14 absolvenți, din totalul de 71) și de 80,29% (57 absolvenți) pentru cei **neangajați**, ponderea absolvenților angajații fiind mai **scăzută** cu 14,34% comparativ cu ponderea înregistrată pentru promoția anterioară (34,05%, în 2011). Din totalul celor care lucrează, 14,28% (2 absolvenți, din totalul de 14 angajați) își desfășoară activitatea **în domeniul formării inițiale** și 85,72% (12 absolvenți) lucrează **în alte domenii** de activitate, ponderea absolvenților **angajați în domeniul formării inițiale** fiind mai **scăzută** cu 35,72% comparativ cu ponderea înregistrată pentru promoția anterioară (50%, în 2011). **Rata inserției**

*de succes* a absolvenților investigați este de 2,82% ( $2 : 71 = 0,0282 \times 100$ ), mai *scăzută* cu 14,20% față de cea înregistrată pentru absolvenții din promoția anterioară (2,82%, față de 17,02% pentru promoția 2011).

7. Pentru specializarea **Kinetoterapie și motricitate specială (F.R.)**, ponderea celor *angajați* este de 50% (10 absolvenți, din totalul de 20) și de 50% (10 absolvenți) pentru cei *neangajați*, ponderea absolvenților angajații fiind mai *scăzută* cu 50% comparativ cu ponderea înregistrată pentru promoția anterioară (100%, în 2011). Din totalul celor care lucrează, 80% (8 absolvenți, din totalul de 10 angajați) își desfășoară activitatea *în domeniul formării inițiale* și 20% (2 absolvenți) lucrează *în alte domenii* de activitate, ponderea absolvenților *angajați în domeniul formării inițiale* fiind mai *ridicată* cu 42,50% comparativ cu ponderea înregistrată pentru promoția anterioară (37,50%, în 2011). *Rata inserției de succes* a absolvenților investigați este de 40% ( $8 : 20 = 0,4 \times 100$ ), mai *ridicată* cu 2,50% față de cea înregistrată pentru absolvenții din promoția anterioară (40%, față de 37,50% pentru promoția 2011).

8. Pentru specializarea **Kinetoterapie și motricitate specială (ZI / F.R.)**, ponderea celor *angajați* este de 26,38% (24 absolvenți, din totalul de 91) și de 73,62% (67 absolvenți) pentru cei *neangajați*, ponderea absolvenților angajații fiind mai *scăzută* cu 24,41% comparativ cu ponderea înregistrată pentru promoția anterioară (50,79%, în 2011). Din totalul celor care lucrează, 41,67% (10 absolvenți, din totalul de 24 angajați) își desfășoară activitatea *în domeniul formării inițiale* și 58,33% (14 absolvenți) lucrează *în alte domenii* de activitate, ponderea absolvenților *angajați în domeniul formării inițiale* fiind mai *scăzută* cu 2,08% comparativ cu ponderea înregistrată pentru promoția anterioară (43,75%, în 2011). *Rata inserției de succes* a absolvenților investigați este de 10,98% ( $10 : 91 = 0,1098 \times 100$ ), mai *scăzută* cu 11,24% față de cea înregistrată pentru absolvenții din promoția anterioară (10,98%, față de 22,22% pentru promoția 2011).

9. Pentru specializarea **Terapie ocupațională**, ponderea celor *angajați* este de 87,50% (14 absolvenți, din totalul de 16) și de 12,50% (2 absolvenți) pentru cei *neangajați*. Din totalul celor care lucrează, 42,85% (6 absolvenți, din totalul de 14 angajați) își desfășoară activitatea *în domeniul formării inițiale* și 57,15% (8 absolvenți) lucrează *în alte domenii* de activitate. *Rata inserției de succes* a absolvenților investigați este de 37,50% ( $6 : 16 = 0,3750 \times 100$ ).

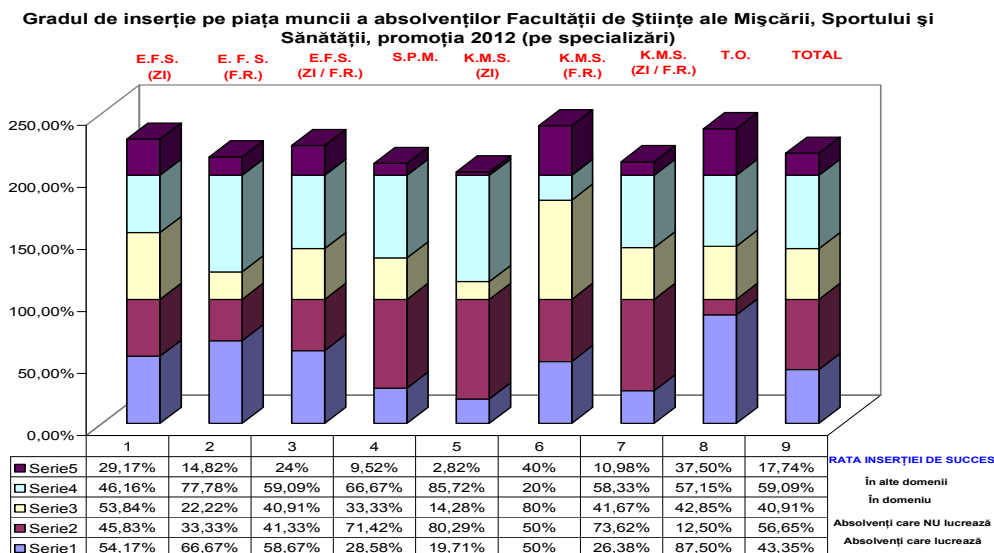
Tabelul nr.12

*Gradul de inserție pe piața muncii a absolvenților Facultății de Științe ale Mișcării, Sportului și Sănătății, promoția 2012 (pe specializări)*

Nr. Crt.	Specializarea	TOTAL absolvenți	Absolvenți care LUCREAZĂ	Absolvenți care NU lucrează	Absolvenți care LUCREAZĂ	În domeniu	În alte domenii	RATA INSERȚIEI DE SUCCES
1.	Educație fizică și sportivă (ZI)	48 100%	26 54,17%	22 45,83%	26 100%	14 53,84%	12 46,16%	29,17%
	Educație fizică și sportivă (F.R.)	27 100%	18 66,67%	9 33,33%	18 100%	4 22,22%	14 77,78%	14,82%
	Educație fizică și sportivă (ZI / F.R.)	75 100%	44 58,67%	31 41,33%	44 100%	18 40,91%	26 59,09%	24%
2.	Sport și performanță motrică	21 100%	6 28,58%	15 71,42%	6 100%	2 33,33%	4 66,67%	9,52%
3.	Kinetoterapie și motricitate specială (ZI)	71 100%	14 19,71%	57 80,29%	14 100%	2 14,28%	12 85,72%	2,82%
	Kinetoterapie și motricitate specială (F.R.)	20 100%	10 50%	10 50%	10 100%	8 80%	2 20%	40%
	Kinetoterapie și motricitate specială (ZI / F.R.)	91 100%	24 26,38%	67 73,62%	24 100%	10 41,67%	14 58,33%	10,98%

4.	Terapie ocupațională	16 100%	14 87,50%	2 12,50%	14 100%	6 42,85%	8 57,15%	37,50%
Total	4 specializări	203 100%	88 43,35%	115 56,65%	88 100%	36 40,91%	52 59,09%	17,74%

### Reprezentare grafică



Tabelul nr. 13

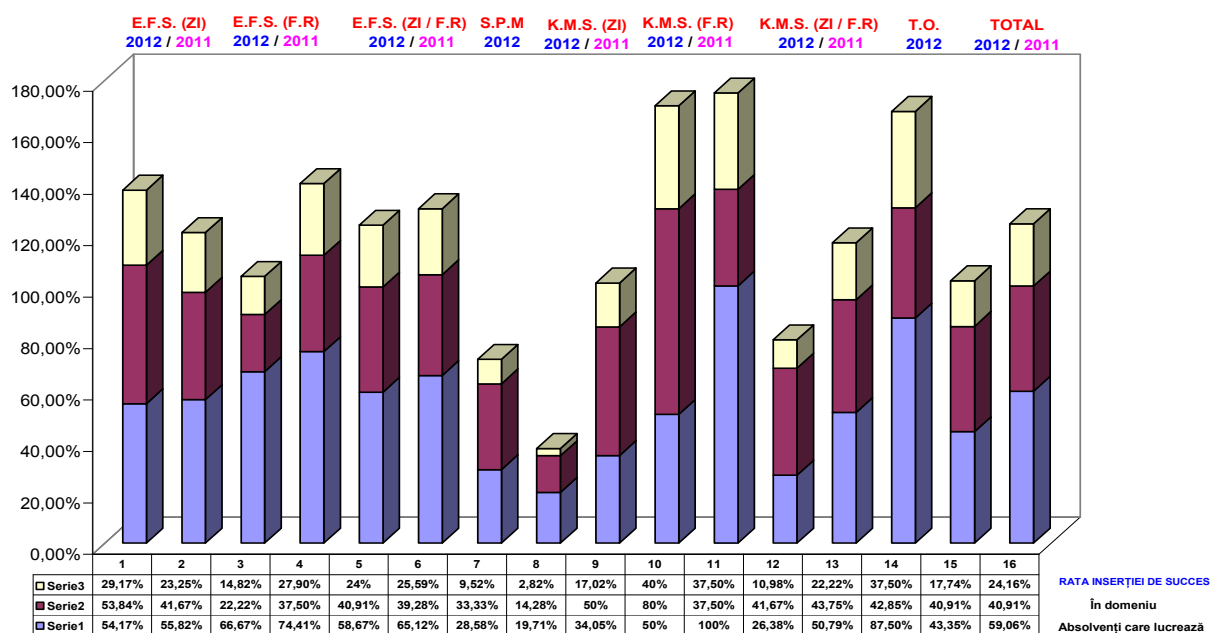
Diferențele înregistrate comparativ cu absolvenții promoției anterioare (2011)

Nr. Crt	Specializare	Absolvenți care LUCREAZĂ	Comparativ cu promoția 2011		LUCREAZĂ în domeniu	Comparativ cu promoția 2011		RATA INSERTIEI DE SUCCES	Comparativ cu promoția 2011	
			Creștere	Scădere		Creștere	Scădere		Creștere	Scădere
1.	Educație fizică și sportivă (ZI) 2012 / 2011	54,17%	-	1,65%	53,84%	12,17%	-	29,17%	5,92%	-
	Educație fizică și sportivă (F.R.) 2012 / 2011	66,67%	-	7,74%	22,22%	-	15,28%	14,82%	-	13,08%
	Educație fizică și sportivă (ZI / F.R.) 2012 / 2011	58,67%	-	6,45%	40,91%	1,63%	-	24%	-	1,59%
2.	Sport și performanță motrică 2012	28,58%	-	-	33,33%	-	-	9,52%	-	-
3.	Kinetoterapie și motricitate specială (ZI) 2012 / 2011	19,71%	-	14,34%	14,28%	-	35,72%	2,82%	-	14,20%
	Kinetoterapie și motricitate specială (F.R.) 2012 / 2011	50%	-	50%	80%	42,50%	-	40%	2,50%	-
	Kinetoterapie și motricitate specială (ZI / F.R.) 2012 / 2011	26,38%	-	24,41%	41,67%	-	2,08%	10,98%	-	11,24%

4.	Terapie ocupațională 2012	87,50%	-	-	42,85%	-	-	37,50%	-	-
Total	4 specializări 2012 / 2011	43,35%	-	15,71%	40,91%	-	-	17,74%	-	6,42%
		59,06%			40,91%			24,16%		

### Reprezentare grafică

Diferențele înregistrate comparativ cu absolenții promoției anterioare (2011)





## **LUNA PORȚILOR DESCHISE LA UNIVERSITATEA „VASILE ALECSANDRI” DIN BACĂU**

Luna aprilie este Luna Porților Deschise la Universitatea „Vasile Alecsandri” din Bacău. În cadrul acestui proiect instituțional universitatea s-a axat pe două acțiuni importante, sub genericul „*Universitatea aproape de tine!*”: caravana de promovare a ofertei educaționale a universității în 100 de licee din 4 județe și vizite organizate în parteneriat cu liceele băcăuane, cât și din județele învecinate pentru a cunoaște infrastructura și atmosfera mediului academic.

Miercuri, 03 aprilie 2013, a avut loc la Universitatea „Vasile Alecsandri” din Bacău „Ziua Porților Deschise”, aflată la cea de-a VI-a ediție, la care au participat un număr de 900 de elevi de liceu însoțiți de peste 50 de profesori, care au vizitat sălile de curs și laborator, biblioteca universității, baza sportivă, căminele și cantina universității. Elevii au fost interesați atât de oferta educațională a universității, cât și de acțiunile inițiate de către Liga Studentească din cadrul Universității „Vasile Alecsandri” din Bacău. De asemenea, toată luna aprilie, elevi din Bacău, Piatra Neamț, Târgu-Neamț, vor veni la universitate pentru a cunoaște cele două campusuri și a interacționa cu profesorii și studenții.

În același cadru organizatoric, liceenii, cadrele didactice și invitații au admirat Expoziția cu produsele manufacturate realizate de către studenții universității și elevi ai școlilor partenere prin proiectul inițiat de Departamentul de Consiliere Profesională „Din mâini mici, pentru inimi mari”, ediția a II-a.

În perioada 1-29 aprilie 2013 Universitatea „Vasile Alecsandri” din Bacău, prin membrii echipei Proiectului de cercetare PCCA Tip 2 Predarea și învățarea științelor și disciplinelor tehnologice prin intermediul rețelei de table interactive ceramice cu sunet integrat (ēno) - ENOTEC și membrii Departamentului de Consiliere Profesională vor desfășura activități integrate în cadrul ciclului de evenimente „Luna Porților Deschise”.

Oferta educațională se referă la prezentarea de către specialiștii universității a unor lecții demonstrative din ariile curriculare Matematică, respectiv Științe și Tehnologii. Noutatea și atractivitatea acestor lecții este asigurată de componenta de interactivitate a noilor mijloace educaționale: ENO whiteboards, lecții online, module de laborator interactive.



## PROIECTELE SOCIALE „DĂRUIEȘTE DIN SUFLET” ȘI „DIN MÂINI MICI, PENTRU INIMI MARI”

În data de 29 aprilie 2013, s-au finalizat finaliza proiectele sociale „Din mâini mici, pentru inimi mari” și „Dăruiește din suflet”, derulate de către Departamentul de Consiliere Profesională din cadrul Universității „Vasile Alecsandri” din Bacău, în parteneriat cu Liga studentescă și Asociația Creștină de Caritate și Ajutor „Ovidenia” Bacău 2005.

Prin efortul și implicarea studenților și a partenerilor noștri, sumele colectate din vânzarea produselor manufacturate, s-au transformat în colete Pascale care au ajuns la bătrânii nevoiași din municipiul Bacău, beneficiari ai proiectelor noastre.

Întâlnirea dintre studenți și bătrâni a fost izvor de lumină și bucurie și a înnobilat sufletele celor care cred cu adevărat în puterea dăruirii.





## VIZITA AMBASADORULUI FRANȚEI LA UNIVERSITATEA „VASILE ALECSANDRI” DIN BACĂU

Aflat într-un turneu național, Ambasadorul Franței în România, Philippe Gustin, a ajuns la Universitatea „Vasile Alecsandri” din Bacău. Alături de Excelența Sa au mai fost prezenți Sébastien Gorlin, Consilierul special al ambasadorului, și Alain Ramette, Directorul Institutului Francez din Iași. Fost profesor, Philippe Gustin le-a vorbit celor prezenți despre necesitatea învățării limbii franceze ca limbă internațională în Europa, fiind un apărător al plurilingvismului, și le-a mulțumit celor care sunt deja în studii intensive pe această limbă. Au participat profesori, studenți, dar și bursierii Erasmus, care au fost sau vor pleca la studii în universitățile din Franța, dar și bursierii Programului “Eugène Ionesco”, respectiv tineri din alte țări, care urmează studii post-doctorale în Universitatea „Vasile Alecsandri”. Lor li s-au alăturat studenții pasionați de cultura și civilizația franceză de la Facultatea de Litere a universității. În acest an 29 de studenți din universitatea băcăuană, alături de alți 24 de profesori, toți beneficiari de burse Erasmus vor pleca să studieze în Franța, în 27 de instituții universitare. În Bacău, pe programul “Eugène Ionescu” au venit să-și continue studiile alti cinci tineri din Congo, Senegal, Camerun, Guineea și Republica Centrafricană. Mai mult, din cei peste 5.100 de studenți din universitate, 308 au ales să învețe limba franceză ca limbă străină, iar 182, învață această limbă la Facultatea de Litere.

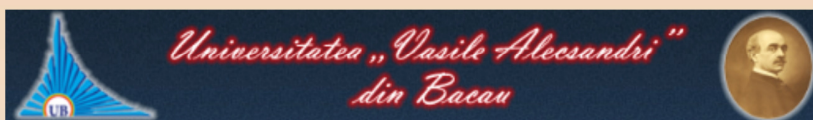


## VIZITA EUA

În perioada 24-26 aprilie 2013, în Universitatea „Vasile Alecsandri” din Bacău s-a desfășurat prima vizită din cadrul evaluării europene organizate de EUA (European University Association). Echipa internațională a fost formată din *Philippe Rousseau*, University Charles de Gaulle Lille, Franța, *Don McQuillan*, University Wisconsin, Madison și University College Dublin, Irlanda, *Gintautas Braziunas*, University of Applied Sciences Vilnius, Lituania, *Lucka Lorber*, University of Maribor, Slovenia și *Suvi Eriksson*, National Union of University Students, Finlanda. Echipa de experți internaționali a evaluat instituția noastră din punctul de vedere al standardelor europene în domeniul învățământului superior. În cadrul evaluării, membrii delegației s-au întâlnit cu conducerea universității, membrii Senatului universității, reprezentanți ai mediului socio-economic-administrativ, cu care universitatea are colaborări și parteneriate, cadrele didactice de la Facultatea de Inginerie, Facultatea de Litere și Facultatea de Științe și studenții de la cele trei facultăți.

În luna octombrie 2013 urmează a doua vizită a delegației, când vor fi analizate alte aspecte conform procedurilor EUA.

## DIALOGURI ACADEMICE LA FACULTATEA DE LITERE



# Dialoguri academice 19-30 aprilie 2013

Membrii centrelor de cercetare **INTERSTUD** și **CETAL** vă invită să luați parte la o serie de întâlniri și manifestări științifice și culturale, cu participare internațională, organizate la Facultatea de Litere.

## Program

**19-20 aprilie:** Conferința „**Cultural Representations in the Era of Globalization**”, ediția a 3-a (organizator : grupului de cercetare *Cultural Spaces*).

Deschiderea oficială și conferințele în plen vor avea loc începând cu ora 9,45, în amfiteatrul C2.

Conferențieri: **David WATERMAN**, Universitatea La Rochelle, Franța, **Dominika FERENS**, Universitatea din Wrocław, Polonia, **Ahmed BEȘE**, Universitatea Atatürk, Turcia

**22 aprilie:** **Jean-Christophe PITAVY**, de la Universitatea „Jean Monnet” din Saint-Etienne, Franța, va susține conferința „La pragmatism et la traduction de l'intraduisible” (ora 10,00, sala C6)

**26-27 aprilie :** Colocviul „**Miroirs obliques : auto-représentations biaisées dans le discours et dans les arts**”, ediția a 9-a (organizator : grupul de cercetare *Espaces de la fiction*).

Deschiderea oficială și conferințele în plen vor avea loc începând cu ora 9.00 în sala de conferințe a bibliotecii universitare.

Conferențieri : **Dominique BERTRAND**, Universitatea «Blaise Pascal », Clermont-Ferrand, Franța, **Didier COSTE**, Universitatea « Michel de Montaigne », Bordeaux 3, Franța, **Jean-Christophe PITAVY**, Universitatea « Jean Monnet », Saint-Étienne, Franța

**26-27 aprilie :** Colocviul „**Discurs teatral, teatralitatea discursului și (mizan)scena cotidianului**”, ediția a 3-a (organizatori: grupurile de cercetare LOGOS și GASIE). Comunicări în plen și lansare de carte în sala de conferințe a bibliotecii universitare.

**27 aprilie, la 9,30.** Conferențieri: **Ștefan CAZIMIR**, critic și istoric literar, Universitatea din București, **Luminița HOARȚĂ CĂRĂUȘU**, lingvistă, Universitatea „Al.I. Cuza” din Iași, **Constantin SCHIFIRNEȚ**, sociolog, SNSPA, București

**24-28 aprilie:** Festivalul internațional de teatru „Du théâtre francophone à l'Europe”, ediția a 8-a

**29-30 aprilie:** întâlnire cu **Fernando ARRABAL**, dramaturg, cineast, prozator, poet și eseist francez de origine spaniolă



GRUPE DE  
RECHERCHE  
ESPACE(S)  
DE LA FICTION



AGENCE  
UNIVERSITAIRE  
DE LA FRANCOPHONIE

